



Envoi
vert

RAPPORT D'ACTIVITÉ
2020

Notre mission

**Reconnecter durablement l'homme
avec son environnement**

L'EFFET PAPILLON

..... Nos modes d'action



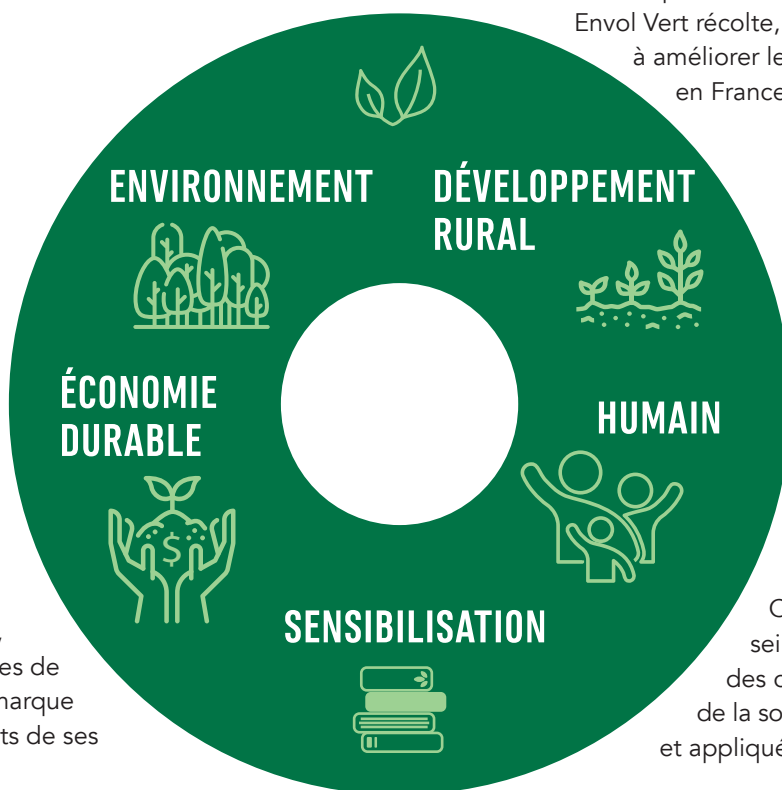
À travers la mise en place de systèmes d'agroforesterie et de sylvopastoralisme qui permettent une meilleure adaptation au changement climatique, Envol Vert cherche à réconcilier la forêt avec l'agriculture et l'élevage, principaux facteurs de déforestation.



Conseil aux agriculteur.rice.s plantations d'espèces anciennes de fruitiers, d'arbres fourragers ou mellifères, création de corridors forestiers...afin de permettre la diversification agricole pour plus de souveraineté alimentaire et la récupération des savoirs ancestraux, Envol Vert récolte, partage et contribue à améliorer les pratiques agricoles en France et en Amérique Latine.



S'adressant à des populations en difficulté voire sous le seuil de pauvreté, Envol Vert développe des alternatives économiques et durables. Recette de produits transformés, développement de filières de service, création d'une marque pour valoriser les produits de ses partenaires.



Envol Vert accompagne les associations et coopératives dans leur renforcement et leur mobilisation interne. Comme elle le fait en son sein, une gouvernance et des outils d'animation inspirés de la sociocratie sont encouragés et appliqués.



Envol Vert sensibilise les populations locales, le grand public ainsi que les entreprises aux enjeux liés à la préservation de la nature. Pour cela, elle crée des outils adaptés à chacun, tel que L'Empreinte Forêt ou le festival de Biodiversité (ColomBIODiversidad) en Colombie. L'éducation à l'environnement auprès des jeunes générations est également partie intégrante de tous nos projets de restauration.

SOMMAIRE

- 3 L'effet papillon
- 5 Édito
- 8 Terrain
- 22 Sensibilisation
- 24 Campagnes
- 30 Équipes
- 32 Partenariats
- 34 Budget
- 36 Indicateurs

ENVOL VERT

Association loi 1901

La Base

31 rue Bichat

75010 Paris



L'ÉDITO

Les forêts brûlent toujours, et alors ?

En lisant ces lignes ne cherchez pas de chiffres nous n'en mettrons pas. Après de longs soupirs, un élan d'indignation et un moment de mélancolie, vous les auriez de toute manière oubliés. On tourne la page, on passe à une autre info, une autre actu, un autre post, un autre tweet... Rassurez-vous, vous n'êtes pas les seuls.

2020 c'est autant de feux de forêt qu'en 2019 en plus de nouveaux records de températures jamais mesurés.

2020 c'est aussi une crise sanitaire majeure dont l'une des principales causes de sa propagation est la dégradation des écosystèmes naturels. Pourtant, au cœur de cette crise, l'environnement reste relégué au second plan et ce sont les thèses complotistes portées par des climato-sceptiques qui font écho.

Il est effectivement plus simple d'espérer des solutions technologiques à nos problèmes (capture du carbone, avions à hydrogène ou autre) plutôt que de remettre en question nos modèles : nos modèles de sur-consommation, de répartition des richesses ou d'épuisement des ressources .

L'Amazonie, comme de nombreux autres biomes, atteint son point de rupture dû à la déforestation. Dans les prochaines années (peut-être cela a-t-il déjà commencé), elle va entamer un processus de savanisation. Cette forêt humide va s'assécher libérant le carbone stocké depuis des décennies en faisant exploser les émissions de gaz à effet de serre associées.

Le cas du Pantanal (sud ouest du Brésil) reflète la folie de notre temps. Une faune sauvage des plus riches et accessibles, habitée par les caïmans (*Jacara Caiman yacare*), les loutres géantes (*Pteronura brasiliensis*) ou encore le jabiru (*Jabiru mycteria*). En 2020, cet écosystème fabuleux a été détruit sans relâche : saison trop sèche, feux volontaires des fermiers pour agrandir leurs parcelles, et manque de réactivité coupable du gouvernement.

Nous ne nous attarderons pas sur les responsables, ils sont partout.

Au sein d'Envol Vert, nous avons décidé collectivement et à l'unanimité de désormais traduire cette indignation en actes. Sans bien sûr abandonner les projets terrains que nous soutenons et qui portent des solutions concrètes pour les territoires et les populations locales, nous souhaitons dorénavant agir CONTRE les destructeurs des éco-systèmes.

Notre première action forte concerne le groupe français de la grande distribution Casino. Après une année d'investigation, et avec le soutien de nombreuses associations locales et internationales, nous, Envol Vert, avons mis en demeure le leader de la distribution au Brésil et en Colombie pour manquement à la loi du 27 mars 2017 relative au devoir de vigilance des sociétés mères et des entreprises donneuses d'ordre.

Oui, le groupe Casino vend des produits issus de la déforestation dans ces magasins en Amérique du Sud. Cela doit cesser !

Bien sûr nous avons aussi continué d'agir sur le terrain en Colombie, en France et au Pérou. Nous avons adapté nos actions de sensibilisation au contexte sanitaire et avons pu compter sans relâche sur nos partenaires locaux pour maintenir nos missions de conservation et restauration des forêts.

Nous sommes la preuve qu'une « petite » association est capable de grandes choses. Le chemin reste long mais nous nous devons d'agir, encore et toujours. Pour cela, plus que jamais nous avons besoin de vous, de vos encouragements, de votre indignation, de vos compétences ou de votre soutien financier. Tous ensemble nous pouvons viser plus haut et exiger des acteurs politiques et économiques des actes à la hauteur de notre responsabilité collective envers notre patrimoine naturel.



Président

Olivier Guichardon



INDICATEURS 2020

par rapport aux tendances moyenne 2017-2018-2019

DIMENSION ENVIRONNEMENTALE

242 ha replantés
avec des espèces natives **+41 ha**

 **4** cultures par parcelle **x2**

23 espèces suivies **x23**

DIMENSION SOCIALE

 **117** bénévoles actifs
et volontaires de terrain **+9**

24 296,50
heures effectuées par les bénévoles
et volontaires **-2042**

DIMENSION SOCIÉTALE

 **417** familles participantes **+79**

585 personnes formées **-71**

DIMENSION ÉCONOMIE ET GOUVERNANCE

 **45** donateurs réguliers **+15**

Retrouvez l'ensemble de nos indicateurs p. 38.

TERRAIN



ión
a

Conservación
Amazónica
YANAYADU-MA

Au Pré de Mes Arbres

Tarn



Programme de préservation « Forêt tropicale sèche »

Sta Rita (Guajira)

Los limites (Atlántico)

Ovejas (Sucre)

Tolu Viejo (Sucre)

La Victoria San Isidro (Cesar)

Becerril (Cesar)

Projet Agriculture et Patrimoine

Socotá

COLOMBIE

Concession de conservation

Yanayacu-Maquia

Mahuizo (Loreto)

Agroforesterie et Cacao

Tingo María (Huanuco)

Agroforesterie et Café

Pichaniki (Junin)

PÉROU

Visitez nos projets
avec la carte
interactive



explorer.land



CONSERVATION

La Concession de Conservation Yanayacu-Maquia

Pérou

Un immense réservoir de biodiversité en Amazonie

Cette année encore, grâce à l'appui des gardes parcs locaux, la réserve n'a subi aucune déprédation majeure mais les pressions anthropiques autour de la zone n'ont fait que s'intensifier à cause de la situation sanitaire exceptionnelle que nous vivons. La pêche intensive et l'expansion de l'agriculture sont de plus en plus présentes et même l'élevage de bovins a fait son apparition.

Afin de freiner ce phénomène de grignotage des espaces forestiers, plusieurs actions de sensibilisation ont été menées dans les villages autour et ont permis d'identifier des pistes d'alternatives économiques durables.

Parmi elles, l'exploitation responsable de l'açaï (*Euterpe Oleracea*) et de l'aguaje (*Mauritia flexuosa*) deux fruits de palmiers, semble très prometteuse. Les premiers diagnostics ont eu lieu et un accord de partenariat clé pour l'accompagnement technique à la récolte et à la transformation en huile a été signé. Une activité qui sera prioritaire en 2021 pour apporter des solutions économiques concrètes et encourager les communautés à participer à la protection durable de la réserve.

En parallèle, trois pépinières ont vu le jour pour faciliter la récupération d'espèces d'arbres menacées selon la liste de l'Union International pour la Conservation de la Nature. Plus de 750 arbres de quinilla colorada (*Manilkara bidentata*), cedro (*Cedrela odorata*) et cumala colorada (*Virola sebifera*) ont ainsi été plantés avec l'aide de propriétaires disposant de parcelles en limite de la concession, et souhaitant s'engager en faveur de la conservation.

Suivre l'actualité de la conservation sur : <https://biodiversite-amazonienne.org/>



Santa Lucia - Janvier 2019 © C. Laine



38 700 ha de forêt vierge conservés

+120 participant.e.s à des activités de sensibilisation

750 arbres d'espèces en voie d'extinction plantés



Tortues Tarikaya *Podocnemis unifilis* © J.Magan

Aire de conservation Cordillera Escalera

Pérou

|||| APFF, 3 ans après

Trois ans après la fin de notre partenariat, l'Association pour la Protection de la Flore et de la Faune (APFF) se porte à merveille.

À Tarapoto, l'écotourisme est en plein essor et les activités de plein air ont le vent en poupe. Après une période d'adaptation aux nouvelles règles sanitaires et grâce au soutien du gouvernement régional, l'association a pu reprendre pleinement ses activités dès le mois de juillet. Bien que l'association propose de nombreux circuits plus ou moins faciles, le trek relativement difficile permettant l'accès à un point de vue exceptionnel sur le Parc Naturel Régional de la Cordillère Escalera est devenu l'un des défis les plus populaires du moment auprès d'un public émergent de jeunes randonneurs péruviens.

Pleine de ressources, l'association n'en finit pas de se développer : agrandissement du poste d'accueil, signalétique interne, organisation du travail d'entretien et de nettoyage du site, constitution de nouveaux éléments de communication, développement de l'offre touristique, recherche de nouveaux partenaires...

Un travail complet et très professionnel pour cette toute petite structure qui continue d'effectuer sa mission avec passion.

 <https://www.facebook.com/AltoShilcayoTarapoto/>

© L. Morey



RESTAURATION

Programme de préservation « Forêt tropicale sèche »

Colombie

L'année 2020 n'aura pas été de tout repos pour les 5 projets du programme « Bosque Seco Tropical ».

Covid-19, saison des pluies décalée, difficulté à mobiliser les participant.e.s de certains des sites et difficultés à se déplacer auront marqué le quotidien des équipes. Le programme a cependant maintenu son cap et obtenu de bons résultats sur l'ensemble de ses axes de travail. Retour sur zone.

La préservation des forêts à l'épreuve de la pandémie

La Colombie a été durement touchée par la Covid-19. Un confinement strict de près de trois mois a contraint les équipes à gérer les activités à distance. Cet éloignement temporaire a pris valeur de test. En effet, si certaines communautés ont eu des difficultés à s'adapter, d'autres ont montré une grande autonomie dans la mise en œuvre des activités de suivi des pépinières et de plantation. Ceci a mis en évidence, si cela était encore nécessaire, l'enjeu fondamental de formation et de renforcement collectif des capacités des communautés et associations paysannes pour obtenir et maintenir des impacts durables de conservation.

Afin de retourner sereinement sur le terrain, nous avons mis en place un protocole sanitaire strict, malheureusement l'ensemble des échanges inter-projets a dû être annulé.

Agroforesterie et corridors de conservation

Avec plus de **8035 arbres** mis en terre, les activités de plantation sont en hausse cette année et les plantations ont permis de compléter les parcelles en agroforesterie. Certains caracolis (*Anacardium excelsum*) plantés il y a seulement 2 ans atteignent déjà plusieurs mètres de hauteur et l'ombrage commence à avoir un impact bénéfique sur la température au sein des parcelles. Sur le site d'Ovejas, un **corridor de conservation** de plus de **6 kms** a été créé; il connecte les forêts subsistantes et les zones d'agroforesterie.

À Becerril, les efforts de plantations se sont concentrés sur l'aménagement de parcelles de sylvopastoralisme afin de fournir aux bêtes des sources d'alimentation variées en période de saison sèche et de limiter les nouvelles déforestations potentielles dans les forêts de pente voisine.

La plantation d'arbres, loin d'être une fin en soi, vient ainsi servir un but de restauration écologique et d'amélioration des parcelles productives en s'adaptant au contexte de chacun des sites.

Mise en place d'une parcelle en agroforesterie © F. Mias



Les formations, pierre angulaire du Programme Forêt sèche

Avec 27 formations réalisées en 2020, le programme de préservation des forêts sèches continue de miser sur le renforcement des connaissances agronomiques des participant.e.s pour une meilleure conservation de l'environnement. En plus des formations au design de parcelles réalisées sur les projets en première année de cycle, comme le site de Becerril, Jonathan Gordillo, responsable agroforestier, a pu aborder des formations sur les couvertures de sol et le traitement biologique des ravageurs. Laura Velandia, responsable des alternatives économiques, a pour sa part formé les agriculteurs.trices aux bonnes pratiques de transformation des produits. Ces sessions théo-rico-pratiques sont aussi l'occasion pour les participant.e.s de se retrouver et renforcer leurs liens. Elles sont particulièrement appréciées par les communautés et viennent nourrir la stratégie d'autonomisation.

Renforcer les revenus issus de la conservation pour les communautés

2020 a aussi permis au programme de renforcer les activités d'alternatives économiques à la déforestation.

Plusieurs communautés sur différents sites, ont produit et vendu de la fleur d'hibiscus (*Hibiscus sabdariffa*) fraîche et sèche, ainsi que de la farine de noyer maya (*Brosimum alicastrum*). L'année a également été marquée par la construction à Ovejas, d'une micro fabrique pour torréfier, moulin et conditionner les graines de noyer maya.

De plus, les connaissances en pépinière des participant.e.s ont permis la vente de **2 500 plantules de Noyer Maya** à une ferme pour des actions de reforestation.

Une excellente nouvelle puisque le bien être des familles de producteur.rice.s et la conservation de cet arbre menacé en Colombie ont été réunis grâce à cette action !

Pour ce qui est du renforcement économique des populations, le fait le plus marquant de l'année reste la création de la marque Tamandua, un nouveau canal pour la commercialisation des produits issus de la gestion durable des forêts (voir article p18).

 **142** familles participantes

22 professionnel.le.s et volontaires mobilisé.e.s

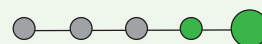
296 ha préservés grâce au projet

OVEJAS

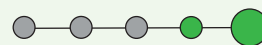
NOTRE UTILITÉ SUR LE TERRAIN* VUE PAR LES PARTICIPANT.E.S

2016 2017 2018 2019 2020

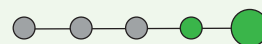
Préservation de la nature



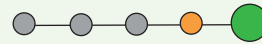
Transmission des savoirs



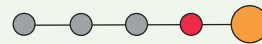
Amélioration des pratiques agricoles



Développement sociétal



Résilience économique



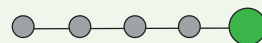
0,79

BECERRIL

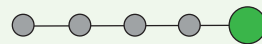
NOTRE UTILITÉ SUR LE TERRAIN* VUE PAR LES PARTICIPANT.E.S

2016 2017 2018 2019 2020

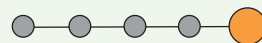
Préservation de la nature



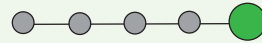
Transmission des savoirs



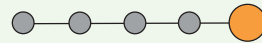
Amélioration des pratiques agricoles



Développement sociétal



Résilience économique



0,69

Clôture du projet « Noyer Maya et restauration forestière » à Jerez

Fin décembre, se clôturait le projet « Noyer Maya et Restauration Forestière ». En 4 ans, **30 hectares** en agroforesterie et de sylvopastoralisme ont été mis en œuvre grâce aux **3 pépinières** du projet et la plantation de **7075 arbres**. Les **23 participant.e.s** de la communauté ont non seulement pu faire évoluer leurs pratiques agricoles, mais ont également eu l'occasion de diversifier leur activité économique grâce à la production de conserves à base de mangue et d'huile de coco. Malgré le contexte, la fin de ce partenariat a pu être célébré. Les anciens volontaires ont salué en vidéo la communauté et plusieurs photos ont été exposées puis offertes. Les membres, quant à eux, avaient préparé des poèmes, des chants et madame Sandra avait fait un déguisement avec les feuilles de toutes les espèces d'arbres de sa parcelle. La communauté continuera son travail de restauration avec l'aide de l'association ASOROSALES qui vient de gagner un financement pour un projet de plantation.

Envol Vert continuera à soutenir les alternatives économiques de transformation d'huile de coco et de mangue. Nous assurerons également un suivi des systèmes agroforestiers et sylvopastoraux tous les 3 ou 4 mois afin de savoir si la communauté a besoin d'aide.



GRACIANIS ET MARÍA

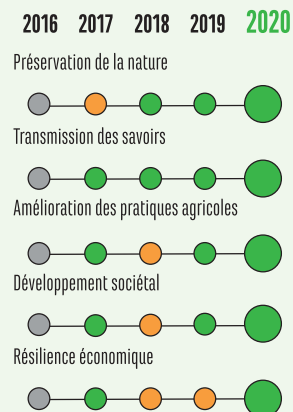
Programme «Forêt tropicale sèche»
Site d'Ovejas

Gracianis et María installent actuellement un hectare de système agroforestier à Ovejas, dans le massif montagneux des Montes de María. Au système classique d'association de manioc (*Manihot esculenta*), de maïs (*Zea mays*), et de pastèque (*Citrullus lanatus*), ils ont ajouté des arbres ligneux tel que le banco (*Girocarpus americanus*) ou le cacacoli (*Anacardium excelsum*) ainsi que des arbres fruitiers tel que le papayer (*Carica papaya* L.), la goyave (*Psidium guajava*) en encore le nispero (*Manikara zapota*). Un réservoir d'eau de pluie fourni par le projet facilite l'irrigation de la parcelle et une débroussailluse collective, achetée par Envol Vert, permet un désherbage sans recours au brûlis ou aux herbicides.

María est particulièrement attentive à la plantation d'arbres fruitiers qui viennent diversifier l'alimentation dans leur ferme et augmenter leur revenu. Gracianis est secrétaire de l'AEDECOS, l'association paysanne partenaire local d'Envol Vert pour le projet. En 2020, ses membres ont construit un local qui permettra à toute la communauté de transformer des produits agricoles et de les vendre à meilleur prix.

JEREZ - RESTAURATION FORESTIERE ET NOYER MAYA

NOTRE UTILITÉ SUR LE TERRAIN* VUE PAR LES PARTICIPANT.E.S



0,80

Pépinières de Noyer Maya (*Brosimum alicastrum*)



Programme Café et Cacao Agroforestier

Pérou

||||| 2020, sous le signe de l'adaptation

À Pichanaki et Tingo María, malgré un rythme de plantation ralenti, les actions de restauration des 195 parcelles agricoles ont continué.

La restriction des déplacements sur le terrain nous a forcé à innover et repenser nos modes d'action auprès des communautés. Nous avons opté pour une approche plus personnalisée et adaptée à chaque groupe, nous avons revu les planifications et finalement amélioré les accords annuels que nous avons avec chacun. La quinzaine de groupes que nous accompagnons dans le développement et l'entretien de pépinières de reforestation se sont rapidement responsabilisés pour garantir la poursuite des activités.

Loin de nous décourager, l'annulation de toutes les activités collectives nous a permis de renforcer les suivis individuels, que ce soit pour l'élaboration de plans de plantation ou bien le suivi des arbres installés ces dernières années. De plus, cette année particulière a permis de renforcer la cohésion entre nos équipes et celles des coopératives partenaires. Une coopération qui donnera lieu à l'élaboration d'un plan commun de formations à destination des producteur.rice.s en 2021.

Enfin, nous avons pris un temps de réflexion autour de la conservation des espaces forestiers existants sur les parcelles des participant.e.s. Bien que la restauration en systèmes agroforestiers soit indispensable au bien être des cultures et des producteur.rice.s, une approche intégrant la conservation permettra de compléter notre action vers une lutte plus efficace contre la déforestation. Dans ce sens plusieurs activités ont été déployées : diagnostic des espèces en voie d'extinction sur les sites de projet, intégration de nouvelles espèces au sein des pépinières pour la récupération des espaces dégradés ou l'enrichissement de « patch » forestiers, signature d'accords individuels de conservation avec les producteur.rice.s et recherche d'alternatives économiques complémentaires. Un nouveau volet d'action qui rencontre un franc succès de la part des producteur.rice.s et des partenaires.

"Nous sommes l'un des premiers groupes, aujourd'hui nous sommes un exemple pour les autres participant.e.s mais aussi pour les caféiculteur.rice.s de Pichanaki, j'en suis très fier et mes voisins aussi."



GAMARA Jesus

Projet : Agroforesterie et récupération d'espaces dégradés en zone cafetière

➔ Lire le portrait complet de Jesus sur www.envol-vert.org



17 453 arbres distribués

et 20 espèces différentes plantées

28 pépinières collectives

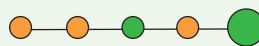
+70% de taux de survie des arbres

PICHANAKI

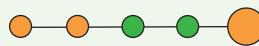
NOTRE UTILITÉ SUR LE TERRAIN* VUE PAR LES PARTICIPANT.E.S

2016 2017 2018 2019 2020

Préservation de la nature



Transmission des savoirs



Amélioration des pratiques agricoles



Développement sociétal



Résilience économique



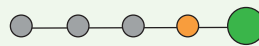
0,60

TINGO MARÍA

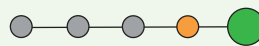
NOTRE UTILITÉ SUR LE TERRAIN* VUE PAR LES PARTICIPANT.E.S

2016 2017 2018 2019 2020

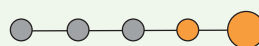
Préservation de la nature



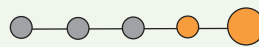
Transmission des savoirs



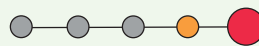
Amélioration des pratiques agricoles



Développement sociétal



Résilience économique



0,59

Au Pré de Mes Arbres

||||| Revaloriser la biodiversité ancienne et locale du Tarn

Débuté en 2019 dans le Tarn, le projet Au Pré de Mes Arbres a pour objectif de revaloriser la biodiversité ancienne et locale du Tarn, principalement les anciennes espèces d'arbres fruitiers de la région ainsi que les populations batraciens. Pour cela nous accompagnons des agriculteur.rice.s vers des pratiques d'agriculture plus responsables grâce à l'agroforesterie, restaurons des milieux humides et effectuons des actions de sensibilisation du public à la préservation de l'environnement, en particulier dans les lycées de la région.

Cette année, Envol Vert accompagne **23 agriculteur.rice.s** répartis dans le sud Tarn. Grâce à cette collaboration, **3 800 arbres** vont être plantés. Parmi eux, on compte des fruitiers de variétés anciennes associés avec divers autres arbres à fort potentiel environnemental appelés « améliorants »* comme les amélanchiers (*amélanchiers ovalis*) ou le mûrier blanc (*Morus alba L.*). Ces parcelles ont pour vocation une agroforesterie diversifiée associant des arbres et des cultures comme le blé, le maraîchage ou de l'élevage. En implantant **11 mares** dans les parcelles l'association vise aussi à favoriser la biodiversité sauvage comme les batraciens.

Pour découvrir ces fermes et les pratiques agro-écologiques qu'elles mettent en œuvre, Envol Vert propose aux citoyen.ne.s qui le souhaitent de venir planter des arbres au cours des **13 chantiers de plantation** prévus entre décembre 2020 et mars 2021. Ces journées sont l'occasion de s'initier à la plantation, de rencontrer des producteur.rice.s locaux, et de partager des moments conviviaux. En parallèle de ces activités, nous sommes également en train de monter un projet avec le lycée de la Borde Basse et la Mission Locale Tarn. Ce projet a trois objectifs : la sensibilisation des jeunes à la biodiversité, la découverte des fermes en agro-écologie du territoire et la plantation d'arbres dans le lycée.

Début 2021, trois réunions d'information seront organisées à Lautrec, Puylaurens et Castres afin d'accueillir les agriculteur.rice.s nouvellement intéressés par le projet. Suite à ces réunions, une troisième promotion sera accompagnée par l'association pendant 1 an. Les projets avec le lycée de la Borde Basse battront leur plein, et Envol Vert développera de nouveaux outils pédagogique afin d'intervenir dans les programmes d'autres écoles (primaire et collège) du territoire.

Ce projet existe grâce au soutien du Parc Naturel Régional du Haut-Languedoc et du CPIE, en partenariat avec la Fondation de France, la Fondation Itancia, l'Institut Olga Triballat, l'Agence Nature Occitane, l'Institut Français des Sciences de l'Homme, l'Entreprise Lab Essentiel, l'Entreprise Pierre Fabre et la Fondation Terra Symbiosis.

*caractérise les arbres non fruitiers que l'on conseille aussi aux agriculteur.rice.s de planter. Leurs bénéfices sont environnementaux (arbres mellifères), agronomiques (fixateur d'azote) ou encore nutritifs (arbres fourragers).



© Lucille Duprey



23 agriculteur.rice.s accompagné.e.s

11 mares implantées

13 chantiers de plantations organisés

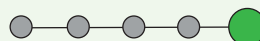
NOTRE UTILITÉ SUR LE TERRAIN* VUE PAR LES PARTICIPANT.E.S

2016 2017 2018 2019 2020

Préservation de la nature



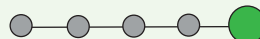
Transmission des savoirs



Amélioration des pratiques agricoles



Développement sociétal



Résilience économique



0,78

OUVERTURE DE PROJET

Agriculture et Patrimoine de Socotá

Colombie

||||| Pour la réactivation et la préservation des activités paysannes

En Colombie, deux trésors se cachent au cœur de la cordillère des Andes, sur le territoire de Socotá.

Un écosystème unique en son genre, nommé Les Páramos, qui fournit au pays 70% de ses ressources d'eau potable; et le savoir multi-centenaire de la culture de blés d'altitude, qui a apporté aux habitant.e.s de Socotá une grande prospérité tout au long du XXème siècle. Aujourd'hui, ces deux poumons pour les populations de Socotá, sont menacés par les activités minières qui polluent les rivières, détruisent les zones de páramos et détournent les producteur.trice.s de leur activité paysanne.

Convaincue qu'un autre modèle de développement est possible pour le territoire de Socotá, la coopérative Agrosolidaria – Socotá, majoritairement constituée de productrices, se bat depuis 2006 pour la réactivation des activités paysannes, en particulier de la filière traditionnelle de blé.

Elle fait appel à Envol Vert en décembre 2019 afin de

construire un projet qui associe préservation et restauration des écosystèmes, et soutien aux familles productrices de blé.

L'année 2020 a été l'occasion de structurer le projet, d'identifier et rencontrer les principaux partenaires ainsi que lancer les premières recherches de financement. Le Parc National Naturel de Pisba, situé sur une partie du territoire de Socotá, proche des parcelles de production des familles, est amené à jouer un rôle important en tant qu'acteur clé de la conservation sur le territoire.

En 2021 débiteront les activités du projet avec une trentaine de familles. Ces activités englobent la plantation d'arbres natifs en corridors de restauration, l'expérimentation pour la production agro écologique de blé et de miel, la formation pour le renforcement des capacités d'Agrosolidaria, l'amélioration du processus de transformation et de stockage des produits agricoles et la prospection d'alliés commerciaux.

La culture de blé d'altitude, une pratique agricole séculaire menacée. © D.Tarrier



DÉVELOPPEMENT ÉCONOMIQUE

Tamandúa, une marque éthique au service des communautés rurales

Tamandúa, c'est le pari qu'il existe un modèle de production et de développement soutenable qui prenne en compte la préservation de la biodiversité des forêts tropicales sèches. Créée en 2020 par Envol Vert pour soutenir l'autonomie financière des communautés partenaires du programme de restauration "Bosque seco tropical", près d'une dizaine de produits sont aujourd'hui en vente directe auprès des communautés ou sur le site tamanduaproductos.com lancé en novembre dernier. Farine de noyer maya, huile de coco, chutney à la mangue, tous sont issus des forêts conservées ou des parcelles agroforestières gérées par les 4 communautés qui participent.

Tamandúa, c'est également la promesse d'un commerce plus équitable. Ainsi, 42% du prix total d'un produit, en moyenne, revient directement à la communauté qui transforme et conditionne elle-même les produits. Envol Vert ne perçoit aucun bénéfice.

Enfin, Tamandúa c'est aussi une invitation aux citoyen.ne.s colombien.ne.s de faire de leurs consommations un acte sensé. Sa devise « somos lo cuidamos » (nous sommes ce dont nous prenons soin), rappelle sa mission ; être un canal qui permette aux consommateur.rice.s de se sentir actif.ve.s pour la conservation de la nature et le bien être des communautés.

[Tamanduaproductos.com](https://tamanduaproductos.com) à suivre sur  [@tamanduaporenvolvvert](https://www.instagram.com/tamanduaporenvolvvert)



LA FARINE DE NOYER MAYA

L'arbre de Noyer Maya (*Brosimum ali-castrum*) se rencontre dans les forêts bien conservées de la côte caraïbe. Sa graine séchée, toastée et moulue devient une farine pour de nombreux desserts ou pain. Sa touche aromatique est appréciée des chefs qui lui attribuent des propriétés gustatives versatiles allant de la saveur café-cacao au goût de datte lorsqu'il est consommé frais.







La forêt amazonienne regorge d'espèces toutes plus étonnantes les unes que les autres. Parmi elles, l'Hoazin huppé (*Opisthocomus hoazin*), ce volatile aux couleurs chatoyantes, est considéré comme l'oiseau moderne le plus ancien encore existant : plus de 18 millions d'années ! © L.Durant

SENSIBILISATION

Empreinte Forêt colombienne

Nous nous sommes lancé.e.s le défi de réaliser l'Empreinte Forêt des colombien.ne.s après celle des français.e.s. Durant 9 mois nous avons récolté des données, mis à jour une méthodologie pour l'évaluation du risque et constitué un comité de travail composé d'ONG (Ecosocial, WWF), d'institutions publiques nationales (Ideam, Ministère de l'environnement, Sinchi) et de la coopération internationale (AFD et l'Union Européenne).

Le résultat de ce travail est sans appel, l'Empreinte Forêt moyenne d'un.e colombien.ne est de 1 278 m², dûe principalement à l'alimentation. La consommation annuelle par personne de 18 kg de viande bovine et de 143 litres de lait représente 80% de l'empreinte forêt des colombien.ne.s. Les raisons principales sont l'absence de traçabilité du secteur et la transformation des forêts en pâturage pour leurs élevages. Les autres matières premières ayant un impact majeur sont le bois et le soja à hauteur respective de 74 m² et 61 m².

Ce travail a donné lieu à :

- ➔ la publication d'un rapport détaillé
- ➔ l'organisation d'une conférence en présence de plus de 400 personnes
- ➔ la création d'un quiz en ligne www.huella-forestal.co
- ➔ des retombées presse dans les plus grands médias colombiens (El Tiempo, El Espectador...)

Le saviez-vous ?

Certaines espèces d'arbres sont aujourd'hui menacées d'extinction ?

L'acajou à grandes feuilles (*Swietenia macrophylla*), le noyer des Andes (*Juglans neotropica*) ou encore le virolier fou sont abattus chaque année par centaines au Pérou pour la qualité de leur bois, la méconnaissance de leurs propriétés ou encore l'abatis brûlé à des fins agricoles. Pour éviter leur disparition complète, Envol Vert a mis l'accent sur leur protection en sensibilisant plus de 150 enfants et adultes à leur reconnaissance et à l'usage de leurs propriétés non ligneuses.



104 journées de formations et de sensibilisation

Photo issue de l'exposition virtuelle du photographe sous-marin Juan David Valencia

Ouverture musicale de ColomBIODiversidad 2020 avec Simon Mejia du groupe Bomba Estereo

La photo gagnante du concours 2020 a été élue grâce au vote du public sur les réseaux sociaux

“ El mar h cambiante y muchos oyer



ColomBIODiversidad

ColomBIODiversidad 2020 aura été une édition hors du commun ! Le festival de sensibilisation, organisé chaque année depuis 2014 autour de la journée internationale de la diversité biologique, a été touché de plein fouet par les restrictions imposées par la crise sanitaire liée à la Covid-19. Après des mois de préparation, l'équipe de coordination a dû adapter l'intégralité des formats initialement pensés en présentiel dans les villes de Bogotá et Medellín.

C'est donc à travers une programmation virtuelle inédite, que le festival a pu traiter, du 21 au 31 mai 2020, la thématique de la mer et de sa conservation. Un enjeu de taille en Colombie, qui a accès à deux des plus grands océans du monde et où 48% du territoire national est maritime. L'incroyable biodiversité maritime colombienne était donc à l'honneur.

Pour sensibiliser les citoyen.ne.s à l'importance de préserver cette richesse, Envol Vert a pu compter sur Conservation International, co-organisateur de l'événement, et sur un réseau de 35 alliés parmi lesquels universités, fondations, collectivités, associations, collectifs... Durant les 10 jours de festival, les participant.e.s ont pu naviguer entre un concours digital de photographies et de phrases, des conférences virtuelles, un voyage sonore retraçant le voyage d'une goutte d'eau jusqu'à la mer, des visites guidées d'expositions virtuelles ou encore un DJ Set d'ouverture de Simon Mejia du groupe colombien Bomba Estereo.

Les imprévus apportent toujours de nouveaux apprentissages. La virtualité aura permis de développer des formats d'évènements inédits, et aussi de créer des connexions internationales entre spécialistes de l'océan. Les frontières du festival ont été repoussées cette année, permettant la connexion de participant.e.s depuis d'autres villes de Colombie et même depuis d'autres pays !



18 évènements virtuels et diffusés en direct sur les réseaux sociaux

1

bibliothèque de contenus digitaux

+

30 000 participant.e.s

CAMPAGNES

Cette année, Envol Vert a confirmé son militantisme en faveur de la protection des forêts. Quand les actions sur le terrain apportent des solutions concrètes aux problématiques de déforestation et de pertes de biodiversités, le plaidoyer permet l'indispensable changement des pratiques pour arrêter la dégradation des écosystèmes.



1 mise en demeure contre le groupe Casino



16 mois de recherche et d'investigation

28 professionnel.le.s bénévoles et salariés mobilisé.e.s

4 497 Ha déforestés par **4 fermes** approvisionnant le **groupe Casino**

11 000 km² qui ont été détruits en Amazonie Brésilienne en 2020

Le Pacte Zéro Empreinte Forêt

La lutte contre la déforestation importée est plus efficace si elle est implantée à tous les niveaux de nos sociétés; des gouvernements jusqu'aux citoyen.ne.s en passant par les entreprises. Ainsi nous avons milité pour la prise en compte de la déforestation importée dans la gestion collective des territoires. Pour cela la campagne «Pacte Zéro Empreinte Forêt» a vu le jour lors des élections municipales françaises de 2020 pour mobiliser les listes candidates sur ce sujet.

Ce pacte Zéro Empreinte Forêt est né d'une réflexion commune entre Envol Vert et la communauté all4trees et a été soutenue par de nombreux partenaires tels que 1% Pour la Planète et Naturevolution.

L'objectif est que les listes s'engagent à mettre en place durant leurs mandats, 22 mesures concrètes pour lutter contre cette déforestation importée. Ces mesures encadrent divers secteurs tels que l'alimentation, le transport, l'énergie ou encore les fournitures. L'une d'elles est de réduire la consommation d'huile de palme alimentaire en substituant les plats transformés proposés par la municipalité.

Cette campagne a rassemblé 18 listes signataires dont 1 a été élue dans sa municipalité. Nous réaliserons bien sûr un suivi des avancées sur ces questions durant son mandat. Ces mesures offrent également un cadre pour d'autres structures souhaitant s'engager dans la lutte contre la déforestation importée.

« Principale cause de déforestation en Amazonie,
le secteur du bœuf est aussi impliqué dans
des cas d'esclavagisme. »



POUR ELLE
C'EST S'ENGAG
À PROTÉGER
LA PLANÈTE



AU BRÉSIL
LE GROUPE
VEND DE LA
ISSUE DE LA
DÉFORESTA



Groupe Casino : Dites Stop à leur #DoubleJeu !

La mission d'investigation sur la chaîne d'approvisionnement de bœuf de Casino a été lancée à la fin de l'année 2019 et s'est concrétisée avec la sortie d'un rapport en juin 2020.

Avec l'augmentation incessante de la déforestation en Amérique du Sud, due principalement à l'élevage bovin, impossible de rester les bras croisés. Principale cause de déforestation en Amazonie, le secteur du bœuf est aussi impliqué dans des cas d'esclavagisme. Selon l'INPE, ce ne sont pas moins de 11 000 km² qui ont été détruits en Amazonie Brésilienne en 2020, soit le plus haut taux depuis 2008.

La viande produite dans ces élevages bovins est principalement consommée localement (+/-80%). Au Brésil, les deux leaders de la grande distribution sont français (Casino et Carrefour). Le groupe Casino est également n°1 en Colombie. Ce groupe, bien connu en France, notamment via ces nombreuses marques (Naturalia, Monoprix, Casino,...), réalise 47% de son chiffre d'affaires annuel en Amérique du Sud. Il détient environ 15% des parts de marché au Brésil et 43% en Colombie.

Suite à une enquête d'un an aux côtés de partenaires brésiliens, nous avons trouvé des cas avérés de déforestation dans sa chaîne d'approvisionnement. Notamment dans la vente de produits carnés provenant de 4 fermes ayant réalisés plus de 4 497 Ha de déforestation. Ces cas représentent une infime partie de la responsabilité du groupe Casino dans la déforestation en Amérique du Sud.

Notre stratégie est simple : faire bouger le leader afin que les autres acteurs de la chaîne d'approvisionnement suivent pour lutter contre la déforestation notamment en incluant la traçabilité des fermes indirectes. Il est également essentiel qu'ils s'engagent à mettre en place une politique zéro-déforestation et d'assurer directement le contrôle de la mise en place de celle-ci.

Plusieurs actions en ont découlé :

- ➔ En juin, la publication d'un rapport et d'une campagne médiatique révélant le double jeu du groupe.
- ➔ En septembre, suite à l'absence de réaction notoire, la mise en demeure du groupe Casino aux côtés d'une coalition composée d'ONGs (Canopée, CPT, Envol Vert, Mighty Earth, Notre Affaire à Tous et Sherpa) et d'organisations représentantes des peuples autochtones (COIAB, FEPIPA, FEPOIMT et OPIAC). Cette action légale s'appuie sur un manquement à la loi sur le devoir de vigilance des sociétés mères.

Comme nous l'avons fait en 2013 auprès d'Eram pour le cuir, nous continuerons de faire pression sur le groupe Casino tant que les engagements ne seront pas suffisants pour garantir la vente de produits carnés non-issus de la déforestation dans l'ensemble de ses magasins.



ER
POUR LUI
C'EST DÉTRUIRE
CE QU'IL RESTE DE
SA FORÊT

GROUPE
Casino
COURIR UN MONDE
DE DIVERSITÉ



CASINO
VIANDE
TION

La Forêt a la Chair de Poule

En 2018, 1 français.e détruisait en moyenne 352 m² de forêts pour répondre à sa consommation de produits finis. Le principal secteur responsable de cette déforestation est notre consommation de produits carnés et particulièrement la volaille nourrie à base de soja importé. Avec plus de 3 millions de tonnes en 2019, le soja est la première matière première agricole importée en France, principalement en provenance du Brésil. Or le soja participe fortement à la destruction du Cerrado, un écosystème irremplaçable qui perd annuellement environ 690 000 ha.

Le secteur du poulet en France doit donc absolument être étudié. L'objectif est double, aider les consommateurs à faire les bons choix au quotidien et apporter des informations concrètes aux acteurs des filières poulets produits en France pour réduire leur Empreinte Forêt. Pour ce faire, nous avons mesuré l'Empreinte Forêt des poulets consommés en France à l'aide des données disponibles par produit en incluant notamment les garanties environnementales et l'origine des matières premières utilisées. **Un.e français.e participe ainsi à la destruction de 38 m² de forêts pour répondre à sa consommation de poulet.** À noter que ces chiffres varient fortement en fonction du type de poulet consommé et de la fréquence de cette consommation.

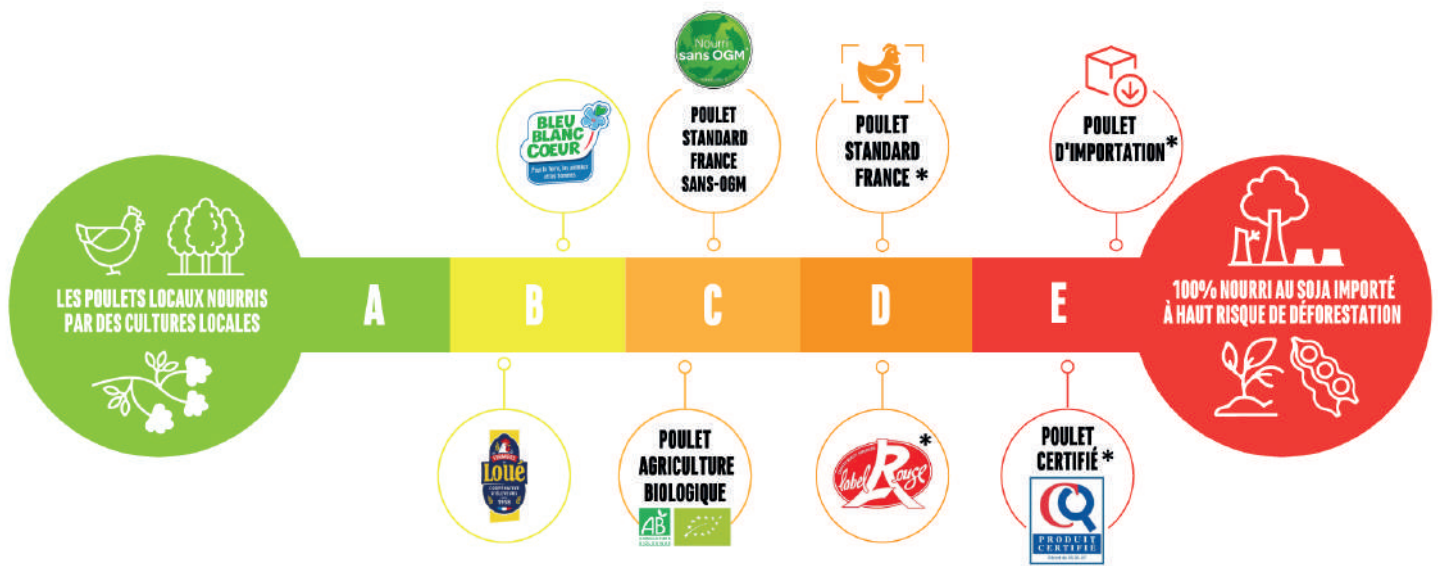
Par exemple, un kilogramme de volaille importée a une Empreinte Forêt de 2,14 m² (catégorie E) alors que l'Empreinte Forêt d'un kilogramme de volaille Bleu Blanc Coeur est de 0,9 m² (catégorie B).

L'enquête montre également que sans vigilance particulière sur l'origine du poulet (notamment hors domicile) et en consommant régulièrement, son Empreinte Forêt peut se retrouver multipliée par deux.

Réduire sa consommation de volailles, favoriser des animaux nourris aux protéines végétales locales ou avec du soja garanti sans OGM issu de zone sans risque ou avec des garanties de protection des forêts sont des actions à privilégier pour réduire son Empreinte Forêt.

Pour aider le consommateur.rice dans ses choix, il sera développé en 2021 l'indicateur Empreinte Forêt sur l'ensemble des produits de la banque de données alimentaire d'Open Food Facts. Ceci permettra aux consommateurs.rice.s de connaître directement la déforestation engendrée par les produits qu'ils achètent en magasin. Entreprises et gouvernements pourront aussi revoir leur politique.

CLASSIFICATION DES PRINCIPAUX LABELS DE POULETS CONSOMMÉS EN FRANCE SELON LEUR EMPREINTE FORÊT



« [...] un kilogramme de volaille importée a une Empreinte Forêt de 2,14 m² (catégorie E) alors que l'Empreinte Forêt d'un kilogramme de volaille Bleu Blanc Coeur est de 0,9 m² (catégorie B) »

ÉQUIPES

La gestion des ressources humaines a elle aussi été fortement marquée par la Covid-19 en 2020. Nos volontaires français présents au Pérou et en Colombie en début d'année ont parfois souhaité être rapatriés en France. Nous avons toutefois pu maintenir nos projets grâce à la présence de nos membres sur place. Le télétravail a été généralisé provisoirement dans les trois pays, pour garantir la sécurité de tous. Les outils digitaux nous ont permis de continuer nos actions et de maintenir la communication au sein de l'association.

Conseil d'administration



Olivier Guichardon
Président



Agnès Le Dréau



Nicolas Maraval



Michaël Troquet-Geslin



Stéphanie Mathey



Jérôme Frignet

Trésorière

Direction



Daisy Tarrier
Co-fondatrice et Directrice Salariée



Boris Patentreger
Co-fondateur



Nathalie Steege



Claire Deschamps



Solène Mathieu



Justine Damlincourt

Comptabilité

RH Vie associative

Indicateurs



Michaël Troquet



Steve Duhamel



Sarah Wolf



Elie Favrichon
VSC



Sandrine De Moura



Marie Fortier

Campagnes /Sensibilisation

Partenariats



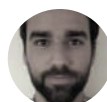
Arnaud Lefevre
Salarié



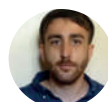
Mathilde Lagesse



Alice Battarel



Baptiste Salmon



Julian Jazni



Léa Lebourhis



Marine Humbert



Savannah Thiry



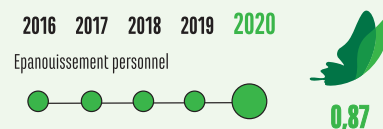
Sarah Féchant

 **140** contributeur.rice.s aux activités d'Envol Vert

23 volontaires en service civique

87 bénévoles

ÉPANOUISSEMENT DES BÉNÉVOLES* & VOLONTAIRES D'ENVOLE VERT



« Je suis Lila, coordinatrice du festival ColomBIODiversidad à Medellín. J'ai rejoint Envol Vert après avoir participé au festival en tant que spectatrice. Dès le départ, j'ai été séduite par la combinaison des actions de terrain et des actions de sensibilisation depuis les grandes villes de Colombie ! J'aime les valeurs d'Envol Vert, et l'engagement porté par la structure mais aussi par chacun des membres qui la compose. »

Lila Chaloyard - Colombie

« À la recherche d'un projet concret et participatif, j'ai trouvé passionnant le projet de Tingo María au Pérou. J'ai appuyé la coordination de ce projet de reforestation en systèmes agroforestiers en réalisant le lien avec la coopérative partenaire et les formations aux agriculteur.rice.s avec l'ingénieur terrain. Les 495 arbres plantés et les 80 personnes formées en ce début d'année 2020 ont été le reflet de la motivation de l'équipe ! Envol Vert est une bonne nouvelle pour la planète ! »

Leila Duval - Pérou

Communication



Audrey Benard
Salariée



Cassandre Joly



Guillaume Viguié



Karell Semto



Matthew Carr



Abbes Rabaa



Marie Griffoul



Bérengère Février



Carine Kinjardi



Claire Defillipi



Cynthia Leroux



Marine Quilleret



Flora Goldgran



Laura Van Der Ven



Solène Outters



Marie Claire Nico



Mathilde Juttier



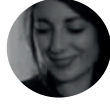
Omar Morales



Rachel Kennel



Rebecca Cordat



Sarah Waiche



Véronique Ginoux



Eloise Drapeaud

Colombie



Axel Boyon
VSI



Jonathan Gordillot
Salarié



Laura Velandia
Salariée



Alejandra Martinez
Salariée



Camille Belurier



Agathe Benfredj



Amaury Fraix



Brian Joel Baez Peña



Camille Passe



Diana Sanchez



Edward Figueroa Machado



Elina Valles Demonteil



Flore Mias



Florent Plateau



James Castro Vergara



Katerin Lafont



Natalia Lozano



Lila Chaloyard



Lina Giraldo



Marine Noblanc



Ana Sofia Mayorca



Juan Carlos Velasquez Roman



Juan David Porras



Laura Andrea Pena Rengifo



Lina Marcela Gómez



Luis Fernando Majin



Mally Lizeth Cano Foronda



María Clara Botero Zapata



María José Arias Builes



Mélanie Bordas



Paola Arevalo Forigua



Stassy Gardette



Stefan Ortiz



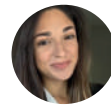
Viviana Fonseca



Viviana Salazar



Bagriel José Rodríguez Paternina



Audrey Morin



Alia Drouin

« Je suis volontaire à Envol Vert car c'est une ONG qui s'engage auprès des forêts. De cette manière, les sorties terrain et les échanges avec les caféiculteurs, nous aident à avoir une vision plus large de l'état des forêts à Pichanaki où je fais mon volontariat. »

Victor - Pichanaki

Pérou



Charlène Lainé
VSI



Mélanie Correia Antunes
VSI



Noé Sanchez
Salarié



Jose Antonio Santos Pisco
Salarié



Steffany Bashy Pizarro
Salariée



Julio Wilbert Esteban Antonio
Salarié



Carla Camilleri



Diana Madelaine Jara Cruz



Emilie Giuly



Gaspar Nourissier



Guillaume Moissat



Cécile Demeude



Quentin Coquillard



Justine Duclos Gonda



Leila Duval



Lili Avendano



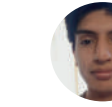
Maina Cadoret



Chloé Rcohefort



Mequias Daniel Valencia Mendoza



Victor Angel Pocomucha Quispe



Charles Lebrun

Au Pré de Mes Arbres



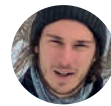
Camille Aubertin
VSC



Lucille Duprey
VSC



Marc Farré



Sacha Abecassis

PARTENARIATS

Envol Vert œuvre sur le terrain en collaboration avec des partenaires locaux qui co-construisent les projets que nous soutenons. Leur implication dans l'ensemble des étapes des projets est le premier pilier indispensable à leur réussite et leur pérennité. Le soutien sans faille de nos partenaires financiers et techniques est le second pilier qui porte les actions d'Envol Vert.

82 % des partenaires financiers d'Envol Vert en 2019 ont renouvelé leur soutien en 2020 malgré une situation économique délicate due à l'apparition de la Covid-19 ; preuve d'un réel engagement en faveur des valeurs écologiques et humaines des projets portés par l'association.



Pouvez-vous vous présenter ?

La Fondation Franklinia est une fondation privée de droit suisse créée en 2005 qui soutient financièrement des projets de conservation de la nature. Elle a pour objectif d'assurer la conservation des espèces d'arbres menacés à travers le monde et d'en améliorer l'état de conservation.

Pourquoi la Fondation Franklinia s'intéresse-t-elle à la préservation des arbres ?

Les arbres représentent une porte d'entrée unique pour les projets de conservation de la nature. Ils composent la plus grande partie de la biomasse de la planète avec une diversité de plus de 60 000 espèces (6 000 pour les mammifères). De plus, leur protection bénéficie à de nombreuses autres espèces sauvages, qu'elles soient végétales ou animales.

Les arbres font également l'objet du plus gros trafic illégal de la planète, même dans les zones protégées, à l'image du bois de rose à Madagascar... et leur surexploitation alimente la corruption et profite très largement au crime organisé. Il est donc essentiel de contribuer à leur protection dans leur milieu naturel. Enfin, beaucoup de fondations concentrent leurs efforts



19 nouveaux mécènes

305 628 € de dons délivrés par les mécènes



8 ans de partenariat avec Ariane Construction



9 interventions d'Envol Vert auprès de nos partenaires pour sensibiliser leurs communautés aux enjeux de la préservation des forêts

sur les espèces animales charismatiques, le monde végétal bénéficiant de moins de financements. Par son ciblage sur les arbres, la Fondation contribue à un rééquilibrage des financements et occupe une niche unique qui répond au besoin d'un grand nombre d'organisations de conservation de la nature.

Pourquoi avoir soutenu Envol Vert ?

La Fondation Franklinia soutient les activités d'Envol Vert depuis 2019 dans le cadre d'actions de préservation et de restauration de 5 espèces d'arbres menacés d'extinction sur la liste rouge de l'IUCN : le Nogal (*Juglans Neotropica*), l'Ishpingo (*Amburana cearensis*) et le Cumala (*Virola surinamensis*), le Caoba (*Swietenia macrophylla*) et le Cedro colorado (*Cedrela odorata*) au sein des projets agroforestiers café/cacao basées respectivement à Pichanaki et Tingo Maria et au sein de la concession de Conservation Yanayacu Maquia au Pérou.

Ces projets font tout à fait écho à notre raison d'être ; il était également important pour la Fondation de soutenir un projet porté par une structure présente depuis de nombreuses années en Amérique Latine et ayant tissé des liens solides avec des partenaires locaux.

Nos mécènes



Nos partenaires terrains



Nos partenaires techniques



Nos réseaux



BUDGET

Les ressources d'Envol Vert pour l'année 2020 sont de 540 541 €.

Elles sont constituées de :

- **318 074 € de capital financier**, soit une **augmentation de 115%** par rapport à 2019. 59 % des recettes proviennent de dons d'entreprises ou fondations, 31 % de fonds publics, 7 % de dons particuliers et 3 % de ventes et prestations de service. Chiffres stables par rapport à l'année précédente.
- **222 467 € de capitaux humain et matériel** issu de la valorisation du travail des bénévoles et des dons en nature et prestations de services (mécénat de compétences). Cette part a diminué de près de moitié par rapport à l'année dernière très fortement de l'impact possible et l'impossibilité de recevoir des bénévoles français sur le terrain. Les contributions volontaires sont réparties à 53 % aux projets terrain, 31 % aux actions de sensibilisation et 16 % aux fonctions supports.

Les charges augmentent de 131 % pour atteindre 337 301 €.

Les charges des projets terrain sont en croissance stable, elles représentent 58 % des dépenses soit un peu plus d'un quart par rapport à 2019. Les charges des actions de sensibilisation et Campagnes sont en revanche multipliées par 3,6, soit 20 % des dépenses et sont à la hauteur des efforts réalisés sur ce sujet cette année (empreinte forêt Colombie, Empreinte forêt poulet et campagne Casino). Les frais de gestion sont stables représentant 21 % des dépenses totales (versus 29 % en 2019), ce qui démontre qu'Envol Vert peut désormais mutualiser ses frais de fonctionnement plus efficacement. Rappelons que les charges affectées au terrain concernent uniquement les activités réalisées sur place, aussi le budget de fonctionnement englobe l'intégralité des fonctions de support d'Envol Vert (communication, marketing, administration y compris administration dans les pays tiers).

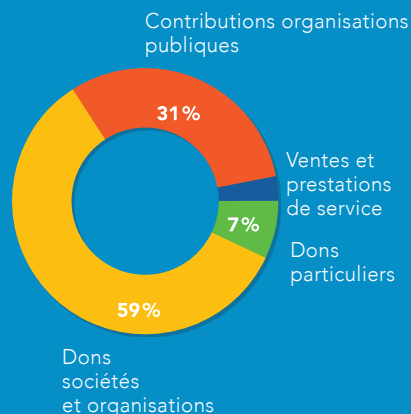
Le résultat au 31 décembre 2020 est débiteur de 19 227 €, ceci étant essentiellement lié à des subventions Empreinte Forêt Colombie passées dans l'exercice 2019 bien que dépensées en 2020.

Le niveau de trésorerie est élevé grâce à des subventions reçues en amont des projets pour des besoins courants sur plusieurs années qui figurent à la rubrique des fonds dédiés au bilan.

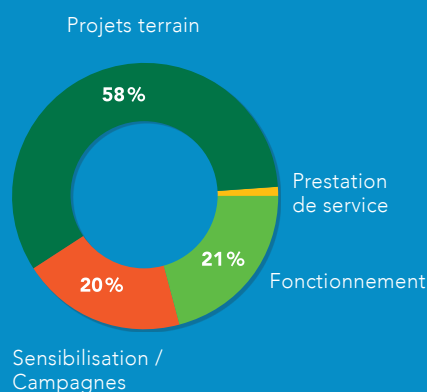
Envol Vert présente un cumul d'excédent de 24 921 €.

Note : la consolidation du compte de résultat et de l'excédent colombien a été réalisé sur la base d'un taux de change mensuel des dépenses et recettes.

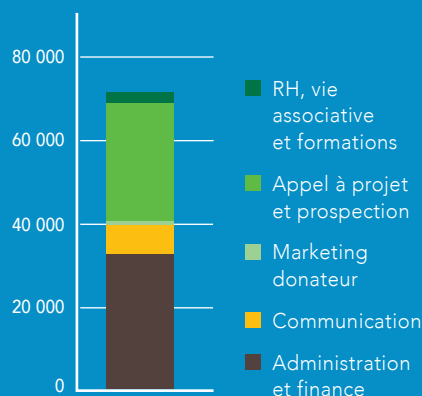
Répartition des recettes



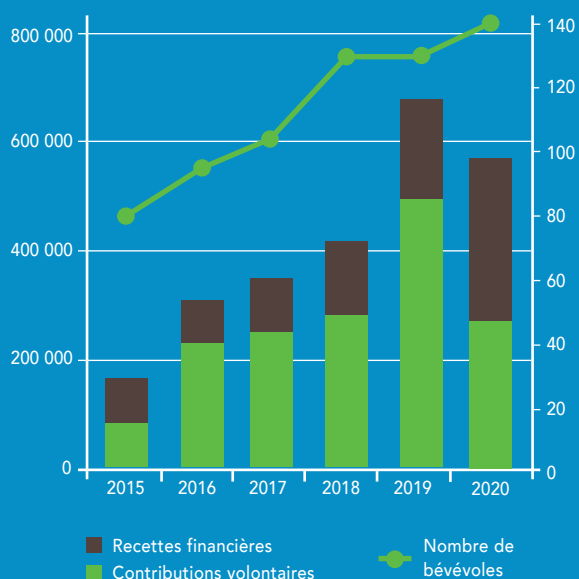
Répartition des dépenses



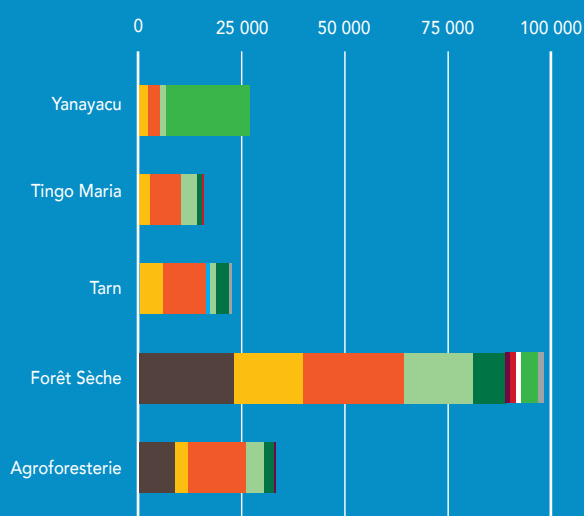
Répartition du fonctionnement



Répartition des ressources



Dépenses par projet de terrain



- Contributions versées aux associations et agriculteurs locaux
- Indemnités de missions
- Frais de missions
- Frais de personnel / indemnités stagiaires
- Achats fournitures et petits équipements
- Frais bancaires, impôts et charges exceptionnelles
- Sous-traitance, prestations de services et locations
- Études, recherche et honoraires
- Télécommunications / affranchissements
- Dotation amortissements, provisions
- Divers et perte au change

Dépenses

Dépenses en €	2019	2020	Évolution
Agroforesterie café / Pérou	23 708	32 759	38 %
Agroforesterie cacao / Pérou	8 878	15 298	72 %
Yanayacu-Maquia / Pérou	17 600	26 488	50 %
Programme Forêt Sèche / Colombie	100 096	98 340	-2 %
Socotá / Colombie	0	129	
Au Près de mes arbres / France	18 894	21 821	15 %
Total ENVOL VERT - Terrain	169 176	194 836	15 %
Empreinte Forêt	9 657	45 881	375 %
ColomBIodiversidad	9 141	10 547	15 %
Plaidoyer	1	12 210	1220948 %
Total ENVOL VERT - Sensibilisation Plaidoyer	18 799	68 638	265 %
Total ENVOL VERT - Prestation	2 095	2 436	16 %
Administratif et financier	31 327	33 161	6 %
Communication	445	6 960	1 464 %
Marketing donateur	5 690	823	-86 %
Appel à projet et prospection	26 476	26 129	-1 %
RH, vie associative et formations	3 702	4 317	17 %
Total ENVOL VERT - Fonctionnement	67 640	71 390	6 %
Total ENVOL VERT	257 710	337 300	31 %

Recettes

Recettes en €	2019	2020	Évolution
Ressources collectées auprès du public	24 478	21 617	-12 %
Dons sociétés et organisations	181 390	186 544	3 %
Contributions organisations publiques	68 621	99 525	45 %
Subventions	250 011	286 069	14 %
Productions et services vendus	1 509	10 387	588 %
Contributions financières ENVOL VERT	275 998	318 073	15 %
Bénévoles	371 843	191 163	-49 %
Dons en nature	10 506	3 403	-68 %
Prestations de services	16 647	27 901	68 %
Contributions volontaires ENVOL VERT	398 996	222 467	-44 %
Total recette ENVOL VERT	674 994	540 540	-20 %

INDICATEURS

Depuis plusieurs années, Envol Vert donne la parole aux familles, aux agriculteur.rice.s et aux bénévoles directement impliqués sur ses projets. En moyenne une quinzaine de personnes sont interrogées par projet lors d'un entretien individuel qui peut durer jusqu'à 60 min. Ces échanges sont l'occasion pour tous de prendre du temps et du recul sur l'année écoulée.

Dans la pratique chaque bénéficiaire interrogé évalue l'efficacité du projet selon 5 thématiques complémentaires sur une échelle de un à cinq. Les scores obtenus pour chaque question permettent de définir un ratio global d'utilité. Depuis 2020 nous intégrons l'historique de l'évaluation du projet aux résultats de l'année en cours.

L'analyse par thématiques nous permet d'apprécier l'évolution de la maturité du projet et sa capacité à « voler de ses propres ailes » sans l'appui technique, humain et financier d'Envol Vert. En général, les premières années du projet sont dédiées à la préservation de la nature et la sensibilisation de la communauté. Puis viennent les travaux en pépinière et l'évolution des pratiques agricoles. Le dernier stade de maturité, signe encourageant de la pérennité du projet, concerne le développement social et économique de la communauté grâce au projet.

Envol Vert s'engage pour les ODD

Les Objectifs de Développement Durable (ODD) sont 17 objectifs mondiaux que les États membres des Nations Unies s'engagent à atteindre d'ici 2030. Par ses actions de terrain, Envol Vert contribue directement à l'atteinte de plusieurs de ces objectifs.



ODD1 - Éradication de la pauvreté sous toutes ses formes et partout dans le monde

La côte caraïbe est l'une des régions les plus pauvres de Colombie. Les paysan.ne.s qui y vivent ont subi de plein fouet le conflit armé interne et peinent à vivre dignement des produits de leur terre. Dans le cadre de son programme de préservation des forêts sèches, Envol Vert développe en partenariat avec les communautés paysannes des activités génératrices de revenus, respectueuses de l'environnement et basées sur les produits de la forêt tel que le noyer maya. En 2020, la marque solidaire et écologique Tamandúa a vu le jour pour faciliter la commercialisation de ces produits et soutenir les revenus des paysan.ne.s. Envol Vert contribue ainsi à réduire la pauvreté des communautés vulnérables des zones dans lesquelles elle travaille.



ODD2 - Lutte contre la faim : éliminer la faim et la famine, assurer la sécurité alimentaire, améliorer la nutrition et promouvoir une agriculture durable

Par le développement de l'agroforesterie diversifiée et de potagers collectifs organiques, le programme Café et Cacao Agroforestier en Amazonie Péruvienne participe à renforcer la sécurité et la souveraineté alimentaire des participant.e.s. Les systèmes agricoles diversifiés fournissent des fruits qui apportent un complément alimentaire et économique intéressant pour les familles investies. Certains groupes ont aussi fait le choix de développer des potagers organiques et accroissent chaque jour leurs connaissances pour pouvoir répliquer des modèles de production sains chez eux. Cela passe notamment par l'échange entre producteur.rice.s de graines libres et reproductibles, un élément indispensable à la sécurité alimentaire et pourtant particulièrement difficile à se procurer.

Ces initiatives semblent d'autant plus importantes au regard de la crise sanitaire que nous affrontons, car elles apportent aux producteur.rice.s de l'autonomie, une alimentation saine et des opportunités de vente sur les marchés locaux.

5 ÉGALITÉ ENTRE
LES SEXES

ODD5 - Égalité entre les sexes : parvenir à l'égalité des sexes en autonomisant les femmes et les filles

La question du genre est transversale à l'ensemble des projets d'Envol Vert. Elle se concrétise parfois par des partenariats avec des organisations soutenant l'égalité des sexes. A Pichanaki au Pérou, le programme Café et Cacao Agroforestier en Amazonie Péruvienne soutient depuis 2016 la Coopérative de femmes productrices de café, première du genre créée au Pérou, pour le développement de systèmes de production résilients. Au-delà de ces partenariats, toutes les pépinières de la région tendent vers une égalité des sexes au niveau de leurs participant.e.s, et environ 30 % des groupes ont élu des femmes à des postes à responsabilité.

12 CONSOMMATION
ET PRODUCTION
RESPONSABLES

ODD12 - Consommation responsable : instaurer des modes de consommation et de production durables

La Colombie fait partie des 10 pays où la déforestation est la plus forte, et les Colombien.ne.s y contribuent fortement par leurs consommations quotidiennes. Viande, œufs, laitages, bois ou encore huile de palme : autant de produits qui portent atteinte aux écosystèmes. En 2020, Envol Vert a calculé l'Empreinte Forêt des Colombien.ne.s. Cet outil a permis d'alerter les décideurs publics et privés. Plus de 4000 citoyens ont mesuré leur Empreinte Forêt grâce à un calculateur en ligne et ont eu accès à des conseils personnalisés pour améliorer leurs pratiques. La campagne a ainsi contribué à l'ODD 12 visant à adopter des modes de consommation plus soutenables pour l'environnement.

13 MESURES RELATIVES
À LA LUTTE CONTRE
LES CHANGEMENTS
CLIMATIQUES

ODD13 - Lutte contre le changement climatique : prendre des mesures d'urgence pour lutter contre les changements climatiques et leurs répercussions

Par la protection d'espaces forestiers intacts ainsi que le reboisement d'espaces dégradés, Envol Vert lutte chaque jour contre le changement climatique. Au Pérou, le projet de Concession de Conservation Yanyacu-Maquia, porté conjointement avec l'association locale Biodiversité Amazonienne, participe à la défense d'environ 40 000 ha de forêt. Un espace représentant 4 fois la taille de Paris, et qui abrite la plus grande tourbière à ciel ouvert d'Amérique Latine, 7 types de forêts ainsi que de nombreuses espèces en voie d'extinction. La conservation des tourbières, immenses puits de carbone, représente un enjeu majeur pour limiter les effets du changement climatique ; ce carbone serait en effet relâché dans l'atmosphère en cas de destruction des tourbières.

15 VIE
TERRESTRE

ODD15 - Protection de la faune et de la flore terrestres : préserver et restaurer les écosystèmes terrestres, en veillant à les exploiter de façon durable, gérer durablement les forêts, lutter contre la désertification, enrayer et inverser le processus de dégradation des terres et mettre fin à l'appauvrissement de la biodiversité

© altanoproject



Dimension Environnementale

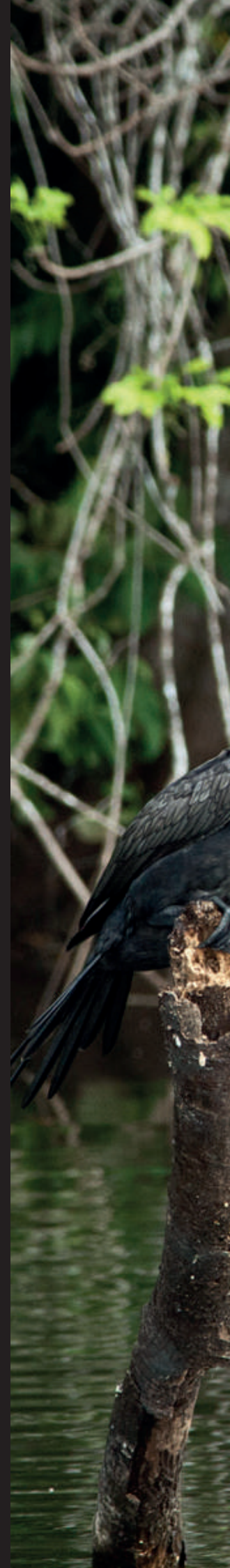
Indicateurs	Unité		2020	Tendance moyenne 2017-2018-2019
Nombres de plants en pépinières	Nb de plants	↗	39 761	34 735
Nombre d'arbres plantés	Nb d'arbres	↗	28 796	23 193
Nombre d'hectares replantés avec des espèces natives	Ha	↗	242	201
Nombre d'études ou diagnostics réalisés	Nb d'études	↗	23	8
Nombre d'espèces suivies	Nb d'espèces	↗	23	1
Nombre d'infrastructures écologiques ou de rénovation réalisées	Nb	↘	12	37
Nombre de cultures moyennes par parcelle	Nb de cultures	↗	4	2
Nombre d'hectares de forêt moyen conservé par agriculteur.rice	Ha	↘	1	2

Dimension Sociétale

Indicateurs	Unité		2020	Tendance moyenne 2017-2018-2019
Nombre de familles d'agriculteur.rice bénéficiaires	Nb de familles	↗	417	338
Dont Nb de femmes	Nb de femmes	↗	160	142
Dont Nb d'hommes	Nb d'hommes	↗	257	204
Nombre de personnes formées	Nb de personnes	↘	585	656
Nombre de formations réalisées et échanges entre projets	Nb d'événements	↗	147	103
Budget alimentaire moyen des familles bénéficiaires	€	↗	46	22
Activité économique créée	€	↗	20 657	8 902
	Nb de jours	↘	63	472
	Nb de kg ou litre de produits	↘	223	744
Nombre d'alternatives économiques développées	Nb d'alternatives	↘	6	13
Nombre de participations à des ferias, marchés paysans	Nb d'événements	↘	2	24

Dimension Sociale

Indicateurs	Unité		2020	Tendance moyenne 2017-2018-2019
Nombre de bénévoles actifs & volontaires de terrain	Nb de personnes	↗	117	108
Sexe des bénévoles & volontaires de terrain : Femmes	%	↘	64 %	66 %
Sexe des bénévoles & volontaires de terrain : Hommes	%	↗	36 %	34 %
Nombre de collaborateur.rice.s fixes (dont VSI)	Nb de personnes	↗	12	5
Durée de l'investissement (nombre d'heures total effectué)	Heure	↘	24 298,50	26 340
Dont total Volontaires de terrain	Heure	↘	17 598,50	21 207
Dont total Bénévoles	Heure	↗	6 700	5 193
Durée moyenne de l'investissement (nb d'heures moyen par bénévole)	Heure	↘	208	245
Dont total Volontaires de terrain	Heure	↘	587	645
Dont total Bénévoles	Heure	↗	77	70
Nombre de bénévoles ayant participé à des formations internes ou externes	Nb de personnes	↗	60	31
Nombre de formations délivrées aux bénévoles	Nb de formations	↗	4	3
% du budget consacré à la formation	%	↘	1 %	9 %
Turn over des bénévoles (Nb de bénévoles sortis / Nb de bénévoles actifs)	%	→	15 %	15 %
Nombre d'équivalent temps plein de bénévolat et volontariat	ETP	↘	12	14
Dont ETP femmes	ETP	↘	7	11
Dont ETP hommes	ETP	↘	4	5



Dimension **Communication**

Indicateurs	Unité	2020	Tendance moyenne 2017-2018-2019
Nombre de visiteurs uniques sur le site internet institutionnel	Nb de personnes	163 991	82 379
Nombre de visites sur le site internet institutionnel	Nb de personnes	164 683	110 613
Réseaux sociaux : nombres de vues	Nb de vues	73 173	102 210
Réseaux sociaux : nombres de suiveurs	Nb de personnes	27 614	18 864
Nombre d'articles de presse parus	Nb d'articles	232	108

Dimension **Sensibilisation**

Indicateurs	Unité	2020	Tendance moyenne 2017-2018-2019
Campagnes de sensibilisation sur les forêts	Nb de campagnes	3	2
Nombre d'actions de sensibilisation et d'éducation sur le terrain	Nb d'actions	43	37
Nombre de personnes sensibilisés sur le terrain	Nb de personnes	501	781
Pétitions	Nb de pétition	2	1
Signatures de pétitions	Nb de signatures	43 882	58 500
Nombre de questionnaires réalisés sur l'empreinte forêt	Nb de questionnaires	20 129	28 743
Nombre d'événements de sensibilisation (conférences, salons, tables rondes et réunions de parties prenantes)	Nb d'événements	15	63
Nombre de personnes touchées directement par les événements et campagnes	Nb de personnes	455 264	289 222

Dimension **Politique et partenariats**

Indicateurs	Unité	2020	Tendance moyenne 2017-2018-2019
Nombre de projets soutenus par Envol Vert	Nb de projets	12	8
Nombre de mécènes	Nb de mécènes	47	28
Nouveaux mécènes parmi les mécènes	Nb de mécènes	19	9
Nombre de partenaires en France et sur le terrain	Nb de partenaires	97	41

Dimension **Économie et gouvernance**

Indicateurs	Unité	2020	Tendance moyenne 2017-2018-2019
Total des ressources économiques	€	318 074	105 631
Nombre de membres	Nb de personnes	27	34
Dont membres femmes	Nb de personnes	18	17
Dont membres hommes	Nb de personnes	9	12
Nombre d'Administrateurs	Nb de personnes	6	7
Dont Administrateurs femmes	Nb de personnes	2	4
Dont Administrateurs hommes	Nb de personnes	4	3
Nombre de donateur.rice.s	Nb de donateur.rice.s	169	144
Nombre de nouveaux donateur.rice.s	Nb de donateur.rice.s	124	99
Nombre de donateur.rice.s réguliers	Nb de donateur.rice.s	45	30

DIRECTION DE PUBLICATION

Daisy Tarrier

SUPERVISION DE PUBLICATION

Audrey Benard

COORDINATION

Bérengère Février

RÉDACTION

Arnaud Lefevre

Axel Boyon

Boris Patentreger

Charlène Laine

Daisy Tarrier

Elie Favrichon

Lucille Duprey

Mélanie Antunes

Olivier Guichardon

Sarah Wolf

Solène Mathieu

Steve Duhamel

TRADUCTION

Adel Nouard

Karine Kindjari

Laure Van der Ven

Natalia Lozano

Rachel Kennel

Stefan Ortiz

Véronique Ginoux

RELECTURE - RÉÉCRITURE

Audrey Benard

Bérengère Février

Claire Defilipi

Daisy Tarrier

CONCEPTION GRAPHIQUE

Aurore Fournier (indicateurs)

Sophie Ingé (maquette et intégration)

RÉALISÉ PAR ENVOL VERT

Association loi 1901

La Base

31 rue Bichat

75010 Paris

CONTACTS

Coordination Envol Vert

coordination@envol-vert.org

Direction des ressources humaines

drh@envol-vert.org

Responsable des partenariats

a.lefevre@envol-vert.org

Suivez-nous

envol-vert.org

www.empreinte-foret.org

