



envol Vert



Rapport d'activité 2018

Édito



Président
Olivier Guichardon

L'État français a été précurseur en 2018 en lançant la stratégie nationale de déforestation importée visant à réduire l'Empreinte Forêt du pays et notamment de sa commande publique. Nous avons accompagné l'État dans son diagnostic initial à l'aide de notre outil « Empreinte Forêt », créé en 2013, démontrant toute sa pertinence et son utilité.

Le monde associatif, et Envol Vert en particulier, se félicite de cette initiative et espère qu'elle s'ensuivra d'actions concrètes et ambitieuses. Cette volonté d'excellence a été l'objet de notre campagne « Zéro Empreinte Forêt » et de la pétition associée qui a réuni plus de 170 000 signatures.

Sur le terrain, la situation politique au Nicaragua nous a contraint à regret de mettre fin aux projets locaux. En revanche, nous sommes particulièrement fiers d'avoir initié quatre nouveaux projets : deux en Colombie dans le cadre du programme forêts sèches et deux en Amazonie péruvienne.

En visitant cet hiver les projets et en rencontrant de nombreux bénéficiaires, j'ai mesuré la force et l'importance de la dimension humaine des actions menées avec les communautés paysannes.

En liant fortement les dimensions sociales et économiques aux solutions environnementales (agroforesterie, permaculture, etc.), Envol Vert réussit à créer des liens de confiance et de fraternité avec les communautés, souvent sans terre ou déplacées suite aux conflits armés. Recréer le lien social, aider à la reconstruction de l'estime de soi et accompagner à l'autonomie sont les conditions de notre soutien et de notre engagement avec ces hommes et ces femmes.

Nous souhaitons vivement que 2019 soit marquée par une ambition toujours plus grande de tous les acteurs, institutionnels privés ou citoyens, pour enrayer la déforestation et contribuer à la préservation des ressources.



L'effet papillon

Environnement

Envol Vert lutte pour la **préservation des forêts et de la biodiversité** à travers différents projets dans des zones de haute biodiversité en Amérique du Sud qui sont également menacées par la déforestation. L'Amazonie péruvienne et les forêts sèches de Colombie en font partie. Envol Vert recherche la **réconciliation de la forêt avec l'agriculture/élevage**, principaux facteurs de déforestation, à travers la **mise en place de systèmes d'agroforesterie** permettant également une meilleure adaptation au changement climatique.



Développement rural

Envol Vert **soutient les populations rurales**. Elle agit avec des groupements d'habitants, coopératives ou associations ayant le souhait de préserver l'environnement de leur région pour un mieux-être. Travailler la **diversification agricole pour plus de souveraineté alimentaire** et la **recupération des savoirs ancestraux** font parties des actions complémentaires mises en place localement.



Économie durable

S'adressant à des **populations en difficulté**, Envol Vert développe des **alternatives économiques et durables**. Nouveaux produits transformés, développement de filières de service, ... qui génèrent de nouvelles sources de revenus. Envol vert **accompagne financièrement et sur le terrain** ces populations afin de pérenniser au mieux leur situation.



Sensibilisation

Envol Vert **sensibilise les populations locales mais aussi le grand public et les entreprises** aux enjeux de préservation de la nature grâce à différentes opérations. L'Empreinte Forêt ou encore le festival de Biodiversité en Colombie sont les actions phares. Mais plusieurs **actions d'éducation** sont aussi menées sur les projets pour le **développement des compétences des populations** et la **sensibilisation des enfants**.



Humain

L'humain est au cœur d'Envol Vert. Envol Vert **n'existerait pas sans les bénévoles et partenaires**. Sur le terrain c'est **avec les habitants que les synergies se créent**. Envol Vert les accompagne pour renforcer leurs structures (associations, coopératives) et le **travail en commun**.



Janvier

Tournage avec Nouvel Angle en Amazonie (Pérou)

Février

Visite de l'Agence France Presse sur le projet Noyer Maya

Mars

Nouveau président pour Envol Vert : Olivier Guichardon

Avril

Lettre ouverte à la commission européenne sur l'Accord de libre échange

Adhésion au Tropical Forest Alliance

Mai

5^{ème} édition de Colombiodiversidad
Page 16

Juin

Conférence et ateliers durant l'événement "Aux arbres"
Page 18

Juillet

Contribution à la SNDI (Stratégie nationale de lutte contre la déforestation importée)
2^{ème} festival du Noyer Maya (Colombie)
Page 8

Août

Défi Let's Treep 700 arbres en 5 jours
Page 10
2^{ème} chantier de Pérunidad (Pérou)
Page 6

Septembre

Lancement de 4 nouveaux projets : 2 en Colombie et 2 au Pérou
Pages 7 et 11

Octobre

Échanges et visites entre 2 projets du programme Forêts sèches (Colombie)

Novembre

Campagne Zéro Empreinte Forêt
Page 19
Échanges entre parcelles démonstratives et 15 villages (Pérou)
Page 66

Décembre

Lancement du projet dans le Tarn
Page 12

Projets terrains



Restauration Forestière et Noyer Maya
Sta Rita (Guajira)

Noyer Maya et Élevage soutenable
Los limites (Atlantico)

Cultivons autrement
Ovejas (Sucre)

Forêts Comestibles
La Victoria San Isidro (Cesar)

Concession de conservation Yanayacu-Maquia
Mahuizo (Loreto)

Agroforesterie et Cacao
Tingo Maria (Huanuco)

Agroforesterie et Café
Pichaniki (Junin)





Coordinatrice Pérou
Charlène Lainé



Pérou

Agroforesterie et Café à Pichanaki

En 2018, les agriculteurs ont poursuivi la diversification de leurs fermes avec la plantation de 15 000 nouveaux arbres. Un accompagnement spécifique a été donné à chaque famille afin de sélectionner les espèces les mieux adaptées à leurs parcelles. Grâce à des systèmes diversifiés et organisés en association de culture, les agriculteurs assurent une intensification de leur production ainsi qu'une sécurité économique et alimentaire.

Cette année trois modèles agro-économiques ont été testés au sein du programme des parcelles démonstratives. Ceux-ci sont d'autant plus variés qu'ils s'adaptent aux volontés et aux caractéristiques de chaque groupe (agrotourisme, vente directe de produits de la ferme : légumes, graines ou plantules d'arbres).

Ce travail sert aussi d'exemple, ces fermes intégrales deviennent des lieux d'échanges entre les agriculteurs de la région. En novembre, 74 personnes ont visité une des fermes modèles sur laquelle travaillent depuis un an et demi une dizaine de familles.

« Avant j'achetais des légumes à Pichanaki, mais maintenant nous avons chacun nos propres potagers biologiques. »

Selmira

En plus de cette journée de visite, de nombreuses formations ont été proposées aux producteurs. Des thèmes de plus en plus variés ont été choisis : capture de micro-organisme, initiation aux pratiques de greffes... Un programme complet qui assure l'autonomie des producteurs.



« J'ai discuté avec mes voisins des formations que nous avons eues, j'en ai même informé un ingénieur d'un autre programme, il ne connaissait pas cette technique. »

Seferino Ortega

15 000 arbres plantés

150 kg de légumes récoltés

250 familles d'agriculteurs investies

16 espèces de bois d'œuvre, 10 arbres fruitiers, 30 variétés de légumes

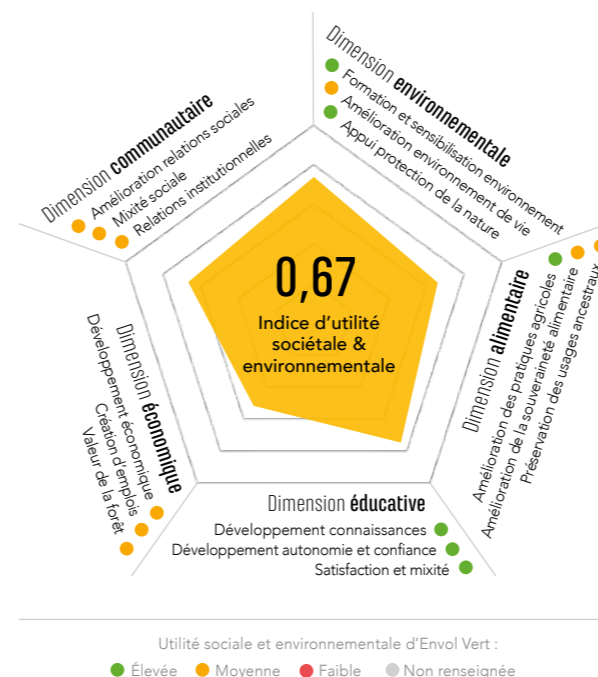
15 pépinières et autant de villages

6 cuisines améliorées construites pour la transformation des produits

35 journées de formation regroupant plus de 200 producteurs

8 journées de sensibilisations auprès des collégiens avec plus de 200 participants

10 partenariats locaux renforcés et 2 en développement



Nouveaux projets

Deux projets péruviens émergent en 2018 !

Après de nombreux efforts de consolidation des acquis, et suite à l'accroissement de la popularité d'Envol Vert sur le territoire, des acteurs locaux ont fait le choix de nous solliciter pour les appuyer dans leurs démarches de (re)valorisation de la forêt à différentes échelles.



À Tingo Maria, dans le centre du pays, un partenariat avec la coopérative de cacao Alto Huallaga a débuté en octobre dernier. L'objectif ? Participer au développement de systèmes agroforestiers et à la sensibilisation des bénéficiaires pour l'amélioration continue de leurs systèmes de production. Un choix nécessaire qui devrait permettre la diversification des revenus des producteurs de cacao tout en répondant aux exigences qualitatives des marchés internationaux du cacao.

Plus loin en Amazonie, une concession pour la conservation de 38 699 hectares a également sollicité l'appui d'Envol Vert pour le développement et la pérennisation de ses activités visant à assurer la protection de cet espace où la forêt reste encore vierge. Un enjeu particulièrement important au vu de ses caractéristiques naturelles qui assurent un certain nombre de services de régulation, notamment climatique...



Coordinatrice Colombie
Daisy TARRIER



L'agrotourisme communautaire se développe comme alternative à la déforestation.

Colombie

Noyer Maya et Élevage soutenable

Voilà quatre ans qu'Envol Vert accompagne les paysans de Los Limites. Cette année une **vraie évolution dans la prise en charge du projet par la communauté** a été constatée.

Si les actions directes de plantation se sont réduites, les paysans se sont en revanche consacrés à améliorer l'espace autour de la pépinière par l'installation de toilettes sèches, le renforcement du système d'irrigation, des travaux de rétention des eaux, la création d'un espace couvert d'accueil du public et l'installation d'un lombricomposteur. Ils ont également développé la partie agricole des systèmes agroforestiers. À leur demande **un système de prêt rotatif a été mis en place** pour développer les plantations de bananes, fleurs d'hibiscus, piments, yuccas et autres produits.

Ils ont aussi fortement **prouvé leur acquisition de compétences et de savoirs en devenant eux-mêmes les formateurs d'autres projets**. Formations qu'ils ont données sur les systèmes agroforestiers, l'ethnobotanique et la fabrication d'intrants et répulsifs organiques.

Les alternatives économiques se sont bien développées notamment la partie agrotouristique. Les paysans se sont formés pour être guides touristiques et aussi pour mieux reconnaître l'avifaune. Plusieurs agences de voyages leur ont rendu visite, ils ont été présents à la grande foire touristique de Bogota avec un teaser vidéo et un stand et même reçu la visite d'un groupe de 50 personnes de l'Oréal, la création d'un Facebook et d'un Tripadvisor.

Concernant le **Noyer Maya** la communauté a partagé leur apprentissage, les bonnes récoltes de graines ont permis d'assurer une production de plus de 20 kg de poudre de Noyer suffisante pour un début de vente et la second édition du festival a été un succès. Un concours de cuisine à base de Noyer Maya a même été mis en place. Gagnant : Riz de Poulet au Noyer Maya.



Le développement des parcelles agroforestières attire toujours plus de biodiversité.

« Le travail réalisé nous a permis de grandir en tant que personnes et en tant que communauté pour renforcer l'organisation et le lien social. Depuis le début du projet il y a eu des changements au sein de la communauté dans la manière de penser, d'agir vis-à-vis de l'environnement, de valoriser, de préserver, et de tirer partie de manière responsable de nos ressources naturelles. »

Anain Polo, bénéficiaire du projet de la communauté de Los Limites



290 arbres plantés

8 kg de poudre de Noyer Maya transformé

20 hectares de renforcement agricole

10 participations à des événements commerciaux

11 formations reçues ou réalisées

2850 € de retombées économiques

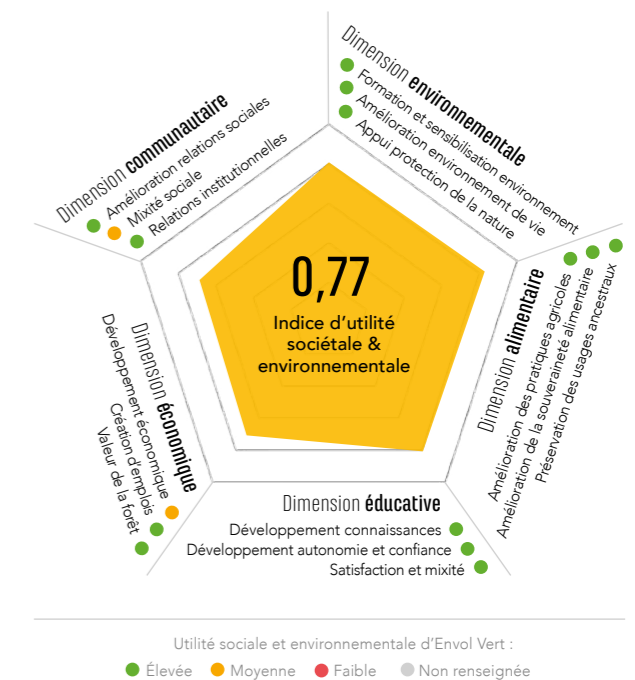
L'université de l'Atlantico a réalisé depuis 2 ans une **analyse scientifique des parcelles agroforestières à travers la végétation et la faune** (oiseaux, reptiles, fourmis, etc.).

On observe une tendance à **l'augmentation de la richesse et de l'abondance des différents groupes de faune**, notamment des oiseaux, **grâce aux bonnes pratiques agricoles mises en place**, ainsi qu'une relation directe entre la diversité d'espèces, la couverture et la composition végétale ainsi que la diversité des cultures. Concernant les Noyers Mayas, certains atteignent plus de deux mètres et la majorité ont entre 80 et 125 cm. **La couverture végétale est en moyenne de 40 % contre 90 % en forêt naturelle.**

Sur ces trois dernières années les cinq indices chiffrés du projet Noyer Maya et Élevage soutenable ont connu une évolution positive significative. Les bons résultats des dimensions environnementale et éducative se justifient par le cœur du projet et la multiplicité des formations et d'accompagnements mis en place.

On remarque spécialement l'augmentation de l'autonomie et de la confiance en soi. Bien que toujours à renforcer, l'indicateur économique a presque doublé du fait de la multiplication des actions de promotion commerciale mises en place.

L'aspect communautaire et sociétal est plus complexe à évaluer. Il dépend étroitement des particularismes propres aux populations. On notera les mêmes points critiques avec cependant de meilleures relations institutionnelles nouées avec les publics extérieurs du fait d'actions de valorisation. Enfin, pour la première année l'indicateur alimentaire a été mesuré et donne de très bons résultats.



Restauration forestière et Noyer Maya

En 2018, tous les paysans ont compris l'enjeu et manifesté la **volonté de reboiser leur parcelle**.

À travers différentes formations théoriques et pratiques en agroforesterie et visites de terrain et d'expériences. Nombreux sont ceux qui ont été **séduits par les bénéfices du système de sylvopastoralisme**. Au vu des effets du changement climatique, certains ont aussi mis l'accent sur la **conservation écologique de sources d'eau**. Cette motivation s'est d'autant plus décuplée avec l'arrivée de touristes et volontaires français désireux de planter pour compenser leurs émissions.

Quant aux alternatives économiques elles ont fleuri. D'un côté, **le groupe produisant de l'huile de coco a développé des cosmétiques associés** et reçu l'appui d'institutions régionales. De l'autre, une nouvelle organisation de quinze personnes s'est constituée pour **transformer en conserve les mangues** qui, faute de valeur marchande, pourrissent aux pieds des arbres. Le Noyer Maya fut aussi à l'honneur avec de nombreuses récoltes, ateliers de cuisine et il a également été l'objet de reportages locaux et internationaux. Enfin, les jeunes de la zone n'ont pas été en reste entre visites de terrain, activités ludiques à l'école et cours à l'université.



Les rencontres entre paysans et projets sont sources d'échanges d'expériences très riches.

« Nous sommes très contents car nous venons de planter des arbres dans la parcelle de Maria dans un site très sec qui avait été brûlé au bord de la rivière Jerez. Nous continuerons plus en amont, avec ma parcelle qui est très déboisée après avoir subi autant d'incendies forestiers. Ainsi nous allons de l'avant, en harmonie, tous unis pour poursuivre cette action et planter davantage. »

Maria Alarcon, paysanne



Des groupes de femmes sont formés pour transformer des produits issus de la forêt et ainsi améliorer leur économie.

1771 arbres plantés

9 formations environnementales

2 rencontres échanges d'expériences

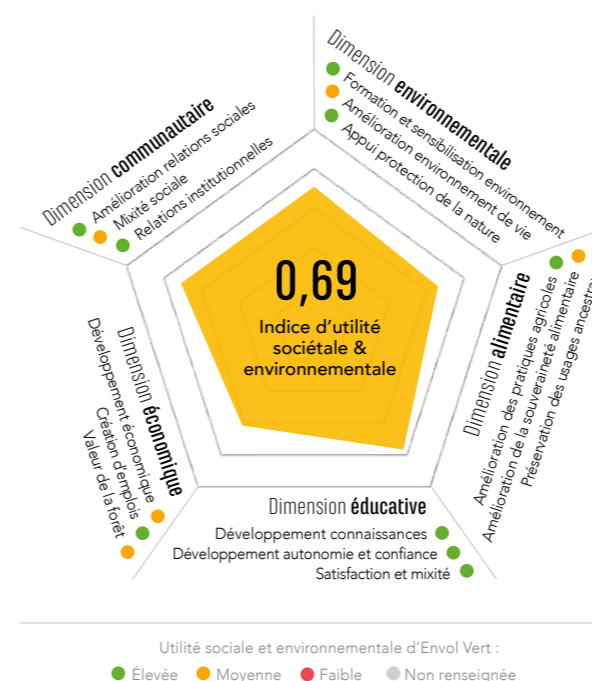
6 ateliers de cuisines et formations aux alternatives économiques

17 participations à des marchés

1 appui financier extérieur gagné par la communauté

20 activités de sensibilisation des enfants

Près de **3000 €** de retombées économiques



Comparativement à 2017 l'indice est à la baisse, notamment sur la dimension environnementale. Ceci peut s'expliquer par l'arrivée de nouvelles personnes dans le projet en 2018, qui n'ont donc pas bénéficié des actions positives mises en place en 2017. Les parties alimentaire et économique restent particulièrement à améliorer le travail n'ayant initié que récemment.

Nouveaux projets

Au cours du dernier trimestre de 2018 nous avons **commencé des activités dans deux nouvelles municipalités des Caraïbes colombiennes, Ovejas (Sucre) et Victoria San Isidro (Cesar)**. De nombreuses réunions ont été menées avec les personnes souhaitant intégrer le projet pour définir les engagements et rôles de chacun.

Sur la Victoria le projet se nomme « **Forêts Comestibles** » car la communauté souhaitait **mettre en place des tunnels verts comestibles**. Trois zones ont été définies à des altitudes différentes avec pour chacune une pépinière. Une première est en construction, une autre sera hébergée au sein d'une école et la troisième existe déjà issue du travail des femmes d'ASOMABI qui sera renforcée. Dans cette première pépinière il y a déjà près de 2 000 plantules de Noyer Maya dont les graines ont été récoltées localement. Une première formation a eu lieu sur la gestion des pépinières et la définition des arbres à planter. Durant cette formation, 30 personnes ont tenté l'expérience afin de visiter le site de Los Limites et échanger avec les paysans. Enfin déjà plus de 200 enfants ont été présents à la première projection de cinéma environnemental. Nos partenaires sont ASOTEPROS, ASOMABI et Union del Campo.

Sur Ovejas, le projet se nommera « **Cultivons autrement** », 4 zones ont également été définies avec 40 bénéficiaires ainsi que les lieux d'implantation des pépinières. Un premier échange d'expériences a été réalisé avec l'association Mala Noche pour visiter des parcelles démonstratives et connaître les systèmes agroforestiers avec 30 bénéficiaires.





Coordinateur France
Boris Patentreger



France

« Au pré de mes arbres » un projet lancé en 2019 dans le Tarn !

Envol Vert lance son **premier projet d'agroforesterie en France** en 2019, dans le Tarn sur le territoire du Sidobre. Il a vu le jour grâce au partenariat avec le parc naturel régional du Haut-Languedoc, le CPIE, mais aussi le soutien de la fondation de France, de la fondation Itancia et de l'institut Olga Triballat.

La biodiversité s'effondre aussi en France, l'agriculture ne fait plus vivre et appauvrit les sols, alors Envol Vert décide de soutenir en France aussi une agriculture en lien avec la nature.

Ce seront **3 000 arbres** – majoritairement des **fruitiers de variété ancienne** – qui seront plantés sur 10 parcelles dans des systèmes agroforestiers. Il y aura aussi **cinq mares restaurées pour favoriser le retour des batraciens**. Les écoles de la région seront également impliquées. Les agriculteurs, propriétaires de parcelles et les citoyens sont conviés à participer à ce nouveau projet.

3 000 arbres fruitiers de variété ancienne seront plantés.



« Nous avons appris beaucoup, nous sommes aujourd'hui conscients qu'il faut améliorer nos sols, ne pas couper d'arbres, cela pollue la rivière et l'air, tout améliorer pour mieux vivre. »





94 322 visiteurs uniques sur
envol-vert.org

150 articles de presse, radio,
télévision

16 112 followers (Facebook,
Twitter, Instagram)

7 404 vues sur YouTube

54 000 Empreintes Forêts calculées
soit 101 000 calculées depuis 2013

175 500 signatures à la pétition
contre la déforestation

2 campagnes de sensibilisation

48 événements de sensibilisation

377 816 personnes sensibilisées

Sensibilisation



Responsable
Communication
Cassandre Joly

Sensibilisation des communautés

Actions au Pérou

Au Pérou, Envol Vert se mobilise auprès des jeunes générations.

À Pichanaki, le partenariat renouvelé avec l'association Perunidad de Centrale Paris a couronné de succès **une semaine de sensibilisation regroupant plus de 120 collégiens** du Colegio Ashaninka ainsi que 20 membres du groupe de jeunes environnementalistes Kametza Pronatu. Une initiative qui rencontre chaque année plus de succès et qui intègre la mise en place de **potager organique**, des séances d'**initiation à l'agroforesterie** ou encore des rencontres interculturelles autour de l'alimentation.

À l'autre bout du pays, un partenariat d'un nouveau genre avec l'entreprise Forestera et la communauté native d'Ishichihui a permis **l'accompagnement continu d'une classe de primaire durant 6 mois de l'année**. Au programme : récolte de graines, reforestation démonstrative, rencontre avec les anciens, réalisation d'affichage public.... Les mamans volontaires ont aussi pu bénéficier d'un **atelier de sensibilisation à l'alimentation saine et équilibrée** qui abordait notamment les conséquences des pesticides sur la santé et l'importance des potagers familiaux.

« Avant la venue des étudiants on ne pensait pas à associer certains légumes dans l'assiette. Ils nous ont appris de nouveaux plats. Nous mangeons des légumes tous les jours maintenant. »

Yaneth Cristobal Lopez, chef de la communauté native Ashaninka de Waypancuni, après avoir reçu chez elle les étudiants de l'association Perunidad

Envol Vert accorde un soin particulier à l'élaboration d'**actions de sensibilisation dédiées à l'ensemble des membres des communautés locales**, un levier important vers un changement durable des pratiques.

Actions en Colombie

En Colombie, nous avons cette année eu l'opportunité de mener **5 voyages d'échanges d'expériences**. Il s'agit de moments particulièrement riches et profitables, où les uns apprennent des autres, où chacun peut partager sans formalisme ses connaissances, l'occasion aussi d'échanges de graines ou de produits qu'ils transforment. Mais aussi des moments de revalorisation des savoirs paysans où les bénéficiaires ressortent grandis d'auto-estime.

Chaque projet a aussi vécu un moment phare. Pour l'un, il s'agit de la seconde édition du **festival du Noyer Maya**, pour l'autre de **l'opération « Let's Treep »**, à savoir le défi de 3 français de planter 700 arbres en 3 jours, ou encore la sensibilisation de plus de 200 enfants à travers la **projection du Film « Magie Sauvage »**. Des moments qui resteront pour chacun gravés et les engagent pour l'avenir.



Événement « Aux Arbres » en France

Les 8 et 9 juin, Envol Vert a participé à l'événement « Aux Arbres » à Nantes, organisé par la fondation Maison du Monde. De nombreuses associations avaient également répondu à l'appel **pour promouvoir la protection de la forêt et la biodiversité auprès de 500 000 visiteurs**.

C'était l'occasion pour Envol Vert de présenter sur son stand la **nouvelle version du « Jeu de l'arbre »**, pour sensibiliser petits et grands aux enjeux de la préservation de la forêt. Daisy Tarrier, directrice de l'association, a été invitée à s'exprimer samedi, lors de la **table ronde « Réconcilier agriculture et foresterie : le modèle de l'agroforesterie »**.

Lors de la soirée des grands témoins, chercheurs, artistes, entrepreneurs et citoyens, se sont succédés sur scène pour partager leurs visions et leurs expériences.





ColomBIOdiversidad 5^{ème} édition

Du 18 au 31 mai 2018, à Bogotá et Medellín (Colombie), avait lieu la 5^{ème} édition de ColomBIOdiversidad. Pour la première fois cette année, le festival s'étendait sur deux semaines, mais l'objectif restait le même : **sensibiliser à la protection des espèces et des écosystèmes.**

Pour cela, c'est le **thème de « l'eau »**, indispensable à la vie et la biodiversité, qui fut choisi. L'occasion, notamment, de **mettre à l'honneur les páramos colombiens qui fournissent 70 % de l'eau douce du pays**, mais aussi de célébrer la journée mondiale de la biodiversité, le 22 mai.

Grâce aux 40 partenaires, aux 4 mécènes et aux volontaires, 2 111 personnes ont assisté aux 41 activités proposées. D'abord, de nombreux **ateliers destinés aux enfants** ont permis de sensibiliser les plus jeunes. De plus, les concours de photos et de phrases ont été reconduits. Plus de 800 personnes ont participé au **concours de photographie « Eau, rivières et lagunes »**, dont 40 photos ont été sélectionnées et exposées. Le **concours de phrases « Les rivières nous parlent »** a quant à lui servi à illustrer les œuvres du photographe Cesar David Martínez.

Aussi, des **conférences inspirantes** ont donné lieu à des échanges constructifs. Par exemple, l'intervention de Régis Thépot fut l'occasion de réfléchir à des perspectives innovantes sur un usage soutenable de l'eau en Colombie. Cette année encore, le festival a donc connu un joli succès et bénéficié d'une bonne visibilité médiatique avec plus de 30 retombées presse.

Un concours de phrases sur le thème **« Les rivières nous parlent »** a servi à illustrer les œuvres du photographe Cesar David Martínez.



“ Escucha la música refrescante de la naturaleza, desbordándose de dulce agitación los ríos nos hablan del esplendor de la tierra silenciosa. ”

Lina María Mejía Cala



“ Mi agua viene cuesta abajo con rocas y hojas; el aura se refleja en mí al igual que el cano de los pájaros y dibujo en la tierra la montaña de dónde vengo. ”

Laura Fernanda Belozoa Toboada

L'Empreinte Forêt

La campagne Zéro Empreinte Forêt a été lancée dans le contexte de la Stratégie nationale de lutte contre la déforestation importée (SNDI) publiée en novembre 2018.

Pièce maîtresse de la campagne, **le rapport détaille le calcul de l'Empreinte Forêt moyenne d'un Français : 352 m²**. Elle fait la part belle au soja qui représente à lui seul une empreinte de 206 m², suivi du cuir avec 37 m² et de l'huile de palme avec 33 m² (majoritairement utilisée dans les biocarburants). Viennent ensuite le papier, le café, l'hévéa, le cacao et le bois.

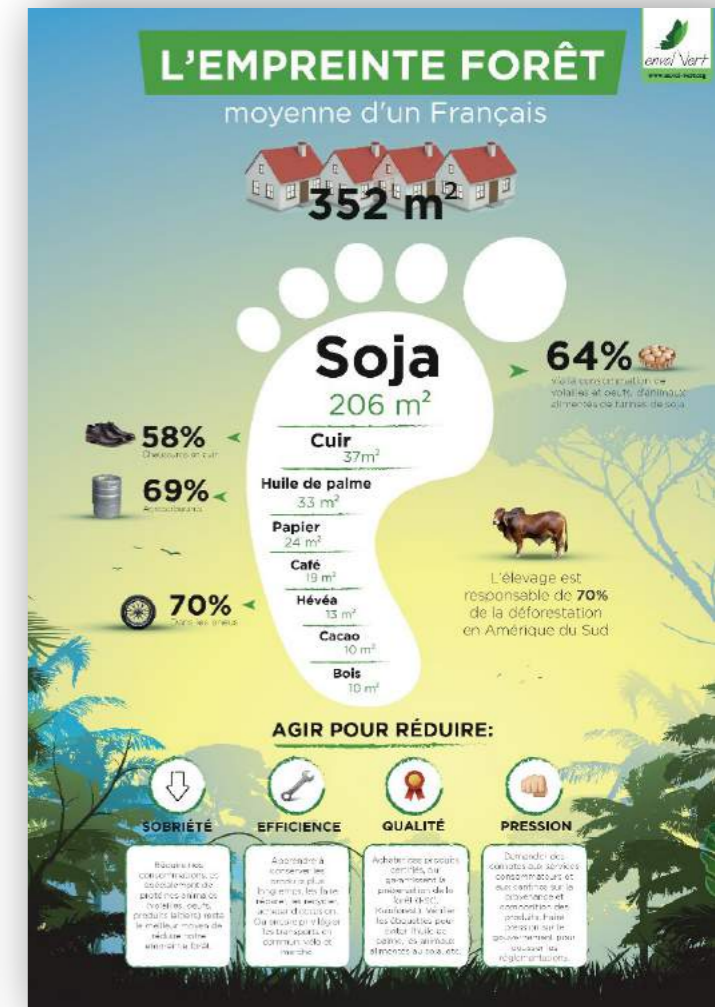
Le rapport **présente les alternatives de production ainsi que les gestes individuels du quotidien qui permettent de réduire cette empreinte.** Ces derniers s'articulent autour de 3 axes majeurs : la sobriété, la qualité, l'efficacité.



Mais les actions individuelles ne suffisent pas et il est nécessaire que les acteurs publics et privés se mobilisent. C'est dans ce contexte qu'Envol Vert, accompagné d'ONG partenaires, a réalisé une tribune et une **pétition afin de demander au gouvernement français des actions concrètes et urgentes.**

Le Quiz Empreinte Forêt a été mis à jour ; il **permet à chacun de calculer son empreinte forêt** et d'observer la répartition de son empreinte par matière première et par zone de déforestation.

Depuis le lancement de la campagne, ce sont plus de 50 000 personnes qui ont déjà calculé leur empreinte forêt !



Autres événements

JUIN

Participation au Ciné Feuille de Gaillac (31)

AOÛT

Événement « Ecovivial » dans le Tarn

OCTOBRE

Participation au premier forum convergence en Colombie avec une conférence de Daisy Tarrier, directrice de l'association



Responsable Ressources Humaines
Solène Mathieu

Envol Vert compte désormais **six personnels fixes** : trois en Colombie, deux au Pérou et un en France. Il s'agit du premier salarié en CDI en France, ce dont nous pouvons nous féliciter. En 2018 nous avons compté 98 bénévoles avec de nouveaux recrutements sur les pôles partenariats, comptabilité, commu-

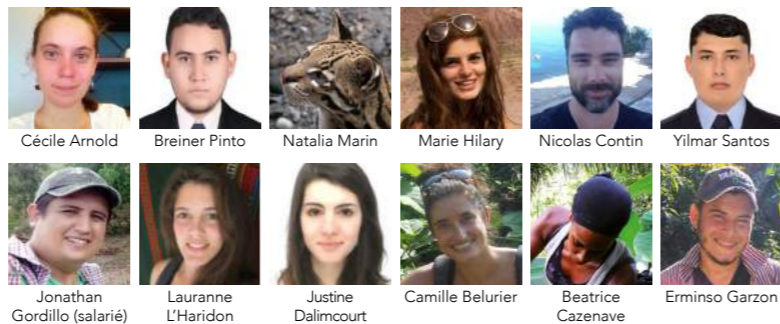
nication, RH et sur les activités colombiennes, et 28 volontaires au Pérou et en Colombie. **Le turnover continue à baisser** (13 % vs 19 % en 2017). Aussi un second séminaire a eu lieu à la ferme des Cabrols (Castres), ainsi que plusieurs pots bénévoles à Paris pour **féliciter les équipes**.

Équipes

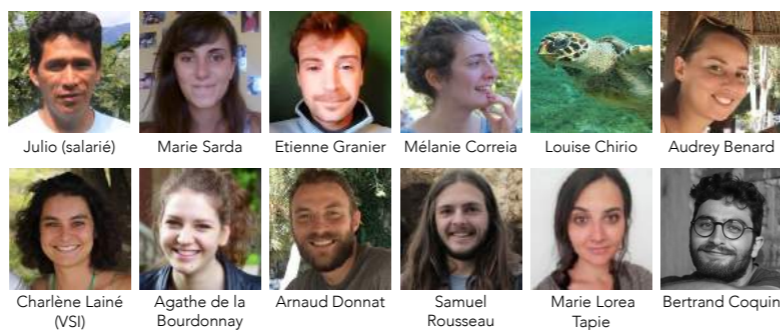
« Je me suis engagée aux côtés de l'équipe d'Envol Vert basée à Bogota, afin de promouvoir des valeurs de respect de l'environnement et de citoyenneté mondiale qui me tiennent à coeur. Sensibiliser de manière positive et innovante les Colombiens à l'importance de protéger la biodiversité de ce pays est un véritable défi que je relève avec plaisir ! »

Cécile Guenguen, coordinatrice Festival Colombiodiversidad

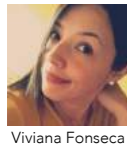
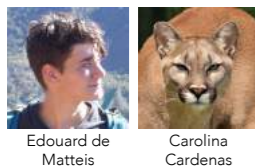
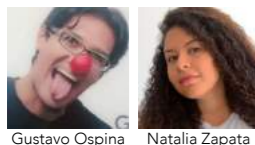
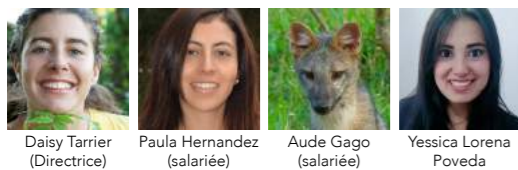
Programme Forêts Sèches Colombie



Pérou



Bureau Colombie



Festival Colombiodiversidad

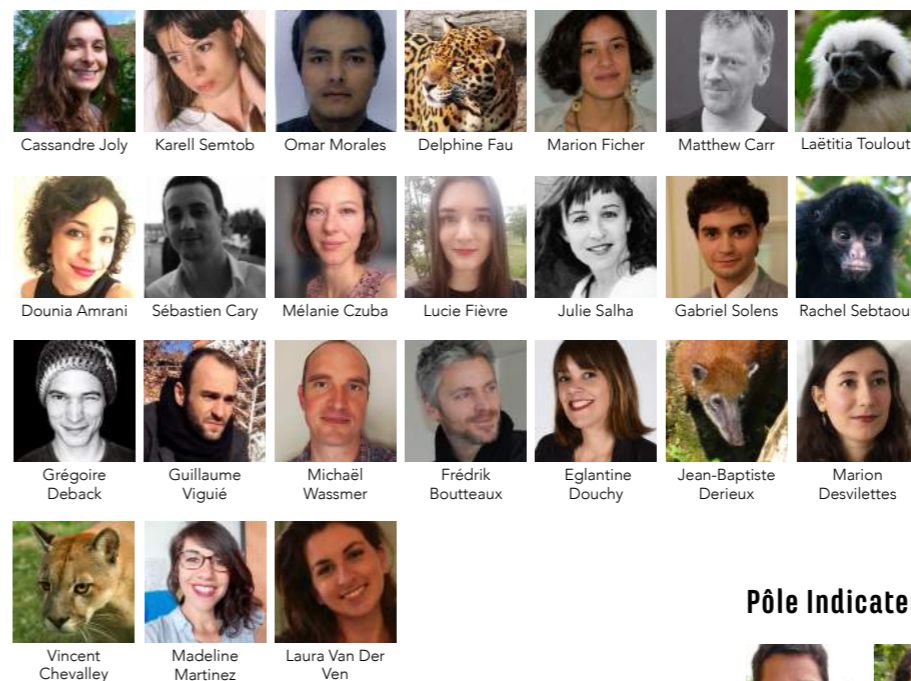


Ainsi que : Yeimy Sanchez, David Bedoya, Laura Jaramillo, Kyara Ortega, Wilmar Zapata, Alejandro Brugisser, Anaïs de Miranda, Laura Gomez, Jesus Torres, Camille Le proust, Maria Camila Peña, Ana Maria Serna, Maria Camila Miño, Angela Guerrero

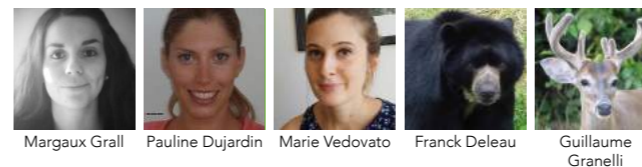
« Je souhaitais m'engager dans un projet environnemental et social. Avec Envol Vert je participe à des actions concrètes sur le terrain en Colombie, j'avance avec la communauté dans leur désir de protéger leur environnement et d'améliorer leurs conditions de vie. »

Cécile Arnold, coordinatrice projet Noyer Maya

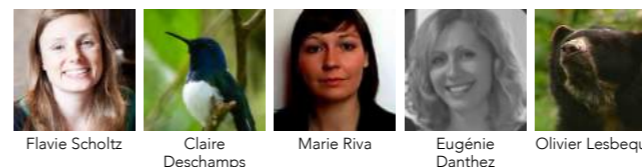
Pôle Communication



Pôle Marketing /Donateurs



Pôle Administratif et financier



Conseil d'administration



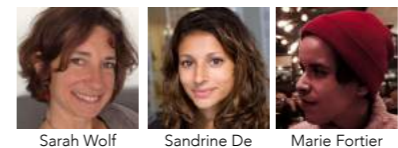
Projet Tarn



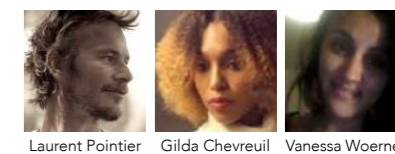
Pôle Études et expertise



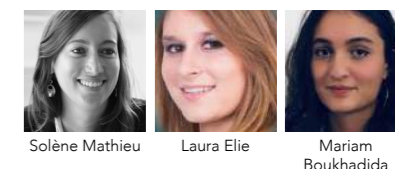
Pôle Plaidoyer /Sensibilisation



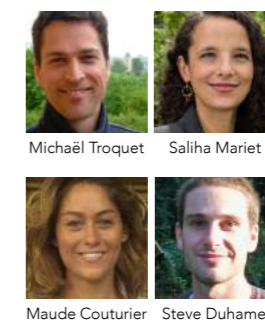
Pôle Vie associative



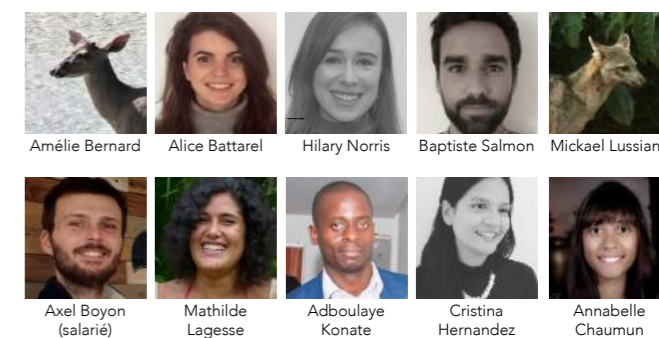
Pôle Ressources humaines



Pôle Indicateurs



Pôle Partenariats



« Ce qui m'a motivée à rejoindre l'aventure Envol Vert, ce sont en premier lieu la qualité, le professionnalisme de ses actions de terrain, ainsi que la forte prise en compte du développement des populations locales sur ses projets ! »

Marie Vedovato, ancienne Service Civique France et responsable du Pôle Marketing-Donateurs

- 98** bénévoles France et Colombie
- 28** volontaires terrains
- 6** personnels fixes (dont 1 VSI)
- 14,2** équivalents temps plein
- 13,2** % turn over des bénévoles
- 6** administrateurs
- 24** membres



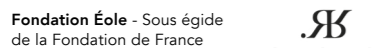
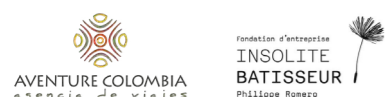
Responsable
Partenariat
Axel Boyon

Envol Vert œuvre sur le terrain en collaboration avec des acteurs locaux (communautés locales, associations environnementales, coopératives d'agriculteurs, associations régionales) qui s'impliquent au quotidien dans la **réussite de nos projets** et sont les garants de la **bonne mise œuvre des actions en faveur de la préservation de la forêt et de la biodiversité**.

Nos partenaires institutionnels et scientifiques comme les entreprises et fondations, à travers leurs compétences, leurs dons ou mécénats de compétences apportent les **soutiens nécessaires au développement de nos actions de sensibilisation** autant que des projets sur le terrain.

Partenaires

Nos mécènes



L'Occitanie, une région climactive

En Occitanie, nous avons fait le choix d'être une région climactive. Un néologisme, certes, mais qui a le mérite d'avoir du sens. Alors nous engageons des projets en ce sens sur notre territoire, mais nous en soutenons aussi ailleurs, car c'est une cause qui ne connaît pas de frontières.



Carole Delga, Présidente
de la Région Occitanie

Nous avons ainsi apporté notre **soutien à Envol Vert en 2018**, pour son **projet visant à préserver les forêts sèches colombiennes et soutenir les populations paysannes locales** par le développement de l'agroforesterie.

L'aide au co-développement international nous conduit chaque année à nous impliquer aux côtés d'un certain nombre d'associations telles qu'Envol Vert. Je suis très heureuse d'ailleurs que nous ayons pu aider plus d'une trentaine de projets en 2018 et que nous renouvelions en 2019 notre appel à projets.

La Fondation de France soutient Envol Vert

La Fondation de France soutient à travers ses programmes Environnement des initiatives locales innovantes et participatives, vecteurs de transformation de la société.

« **Pour l'écologie, la participation citoyenne est une chance.** » affirme Thierry Gisinger. Le responsable des programmes environnement de la Fondation défend la vision d'une transition écologique conçue collectivement et créatrice de lien social, en particu-

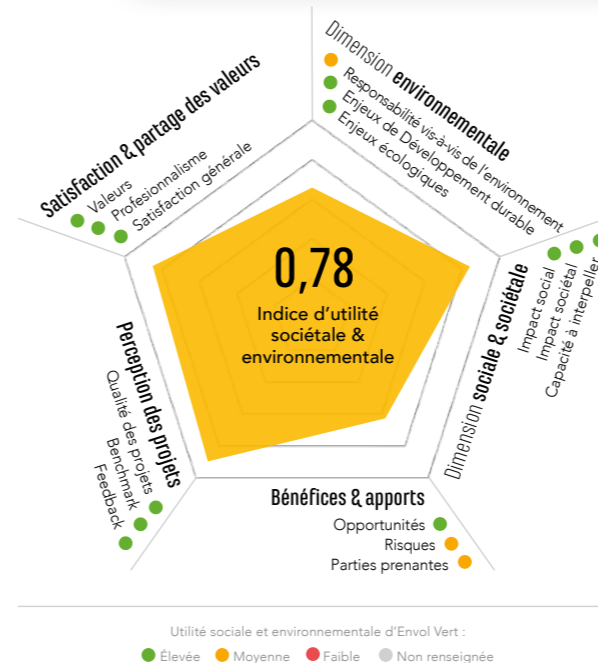
lier dans les territoires ruraux et péri-urbains.

La Fondation de France soutient depuis 2018 avec la Fondation Edouard et Geneviève Buffard le **projet Au pré de mes arbres d'Envol Vert dans le département du Tarn**, qui défend la volonté de rassembler les citoyen-ne-s autour de deux enjeux forts : la préservation de la biodiversité agricole et la protection de la faune sauvage des mares et zones humides.

Lotty Morey, une femme engagée pour la préservation de l'Amazonie

Il y a un an, l'association Biodiversité Amazonienne et Envol Vert nouaient un partenariat pour le projet de la concession de conservation Yanayacu-Maquia, en Amazonie péruvienne. Un projet qui a vu le jour il y a 12 ans pour la préservation de 37 800 ha.

« Je travaille sur ce projet depuis 12 ans maintenant, et je faisais les choses de mon côté, jusqu'ici. Mais faute de moyens je ne pouvais plus continuer ainsi, et il me fallait trouver un partenaire de choix pour m'aider. Tout a commencé par la mise en relation avec Daisy TARRIER, directrice d'Envol Vert. L'objectif principal de ce partenariat est de m'appuyer pour structurer et gérer le projet de façon pérenne. Je me sens désormais accompagnée par des professionnels et des volontaires d'Envol Vert. »



Le café solidaire de Ariane Construction

Depuis 2012, l'entreprise Ariane Construction soutient le **projet d'Agroforesterie et Café au Pérou** porté par Envol Vert. Cette année, 100 paquets de cafés, produits, torréfiés et emballés par les productrices de la coopérative CAMPC ont été distribués aux clients d'Ariane Construction qui soutiennent ainsi activement le travail des productrices engagées pour la planète !

Nos partenaires terrains



Nos réseaux



Unis pour les forêts avec all4trees

En 2018, Envol Vert a rejoint la communauté all4trees qui s'est fixée pour mission de **fédérer les petits porteurs de projets d'agroforesterie et de reforestation** pour échanger et faire entendre leur voix. En novembre, All4trees et Envol Vert ont publié la **Tribune « Décideurs Zéro Empreinte Forêt c'est maintenant »** cosignée par 13 autres associations et relayée dans de nombreux médias.





Trésorière
Marie Mercui

Les comptes présentés ici sont le consolidé des structures France et Colombie.

Les ressources d'Envol Vert pour l'année 2018 augmentent de 18 % et sont constituées de :

- 119 864 € de capital financier : 57 % des recettes proviennent de dons d'entreprises ou fondations, 18% de prestations de services et 15 % de fonds publics.
- 283 341 € de capitaux humain et matériel issu de la valorisation du travail des bénévoles et des dons en nature et prestations de services (mécénat de compétences).
- Soit un total valorisable de 403 205 €.

Les contributions volontaires sont un maillon essentiel d'envol Vert. Les bénévoles et volontaires consacrent 62 % de leurs temps aux projets terrain et 17 % aux actions de sensibilisation.

Les charges ont augmenté de 11 % et atteignent 116 597 €.

Les charges des projets terrain ont augmenté de 30 %, celles de fonctionnement de 7 % et en revanche celles de sensibilisation ont baissées de respectivement 12 %.

57 % sont affectées aux projets de terrain et de sensibilisation (vs 51 % en 2017) et les frais de fonctionnement sont stables. Rappelons que les charges affectées au terrain concernent uniquement les activités réalisées sur place, aussi le budget de fonctionnement englobe l'intégralité des actions de support d'EnvolVert (communication, marketing, administration y compris administration dans les pays tiers).

Le niveau de trésorerie est élevé grâce à des subventions reçues en amont des projets pour des besoins courants sur plusieurs années. De plus, plusieurs subventions ont été reçues en fin d'année. Ces fonds n'ont pas encore été utilisés, ils figurent à la rubrique des fonds dédiés au bilan.

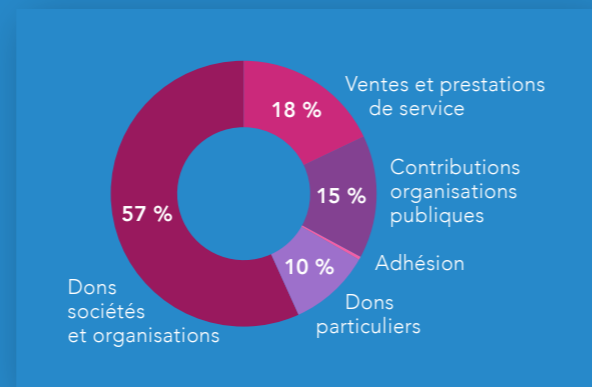
Le résultat au 31 décembre 2018 est créditeur de 3 267,44 €.

Envol Vert présente un cumul d'excédent de 11.520€ (réajustement et perte de change inclus).

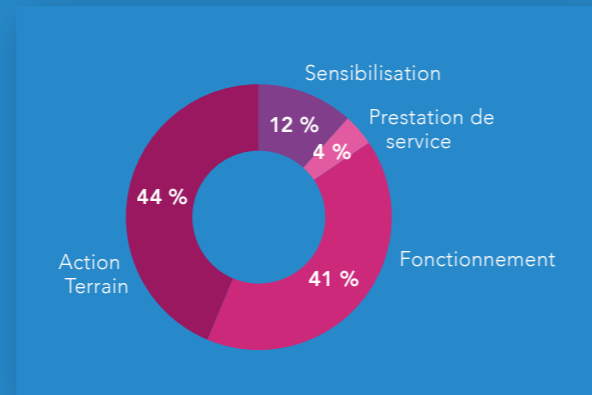
*À noter que contrairement à 2017, la prestation de service est sortie des frais de fonctionnement.

Budget

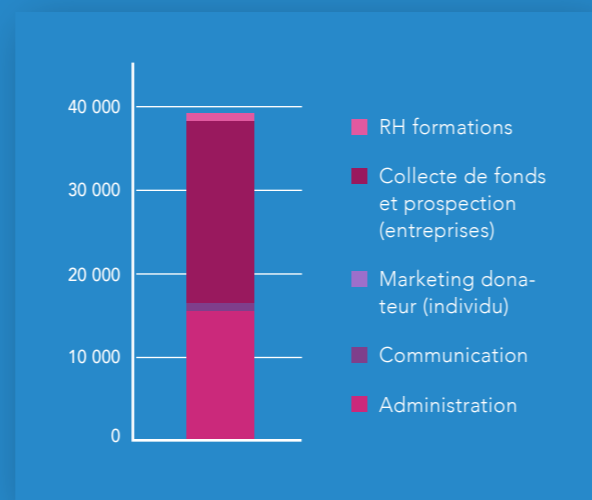
Répartition des recettes financières 2018



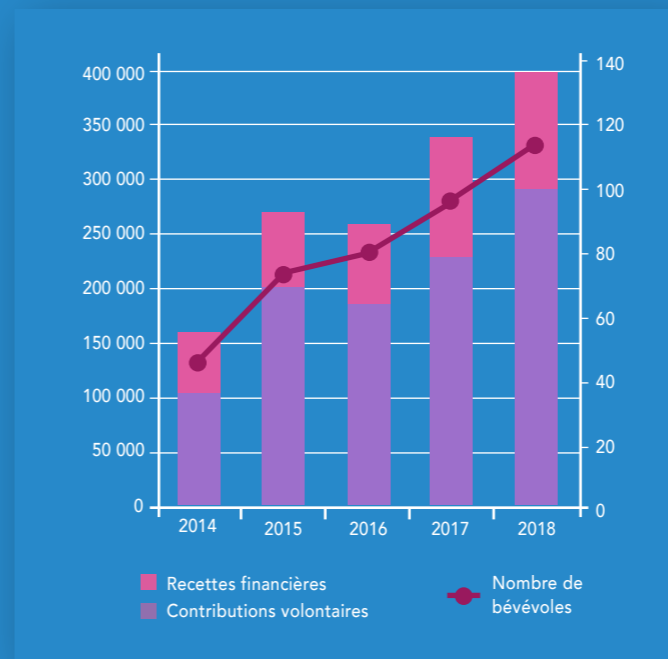
Répartition des dépenses 2018



Répartition du fonctionnement



Répartition des ressources



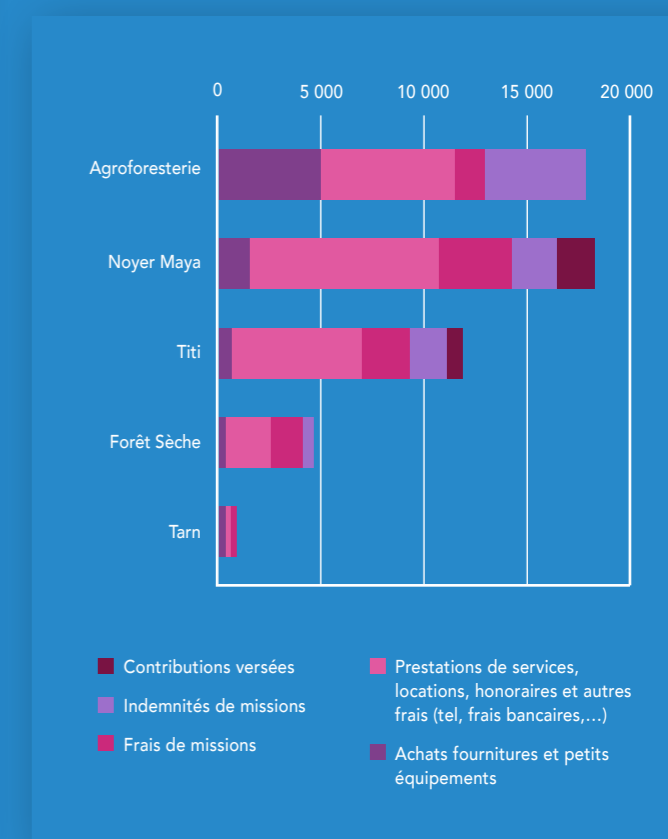
Dépenses

Dépenses en €	2017	2018	Évolution
Agro foresterie	11 664	17 609	51 %
Ecotourisme	6 143	-	-
Noyer	10 188	17 918	76 %
Aras	1 900	-	-
Sylvopasto	1 291	-	-
Titi	9 452	12 311	29 %
Forêt sèche	-	4 543	-
Tarn	-	720	-
Total ENVOL VERT - Terrain	40 639	53 101	30 %
Empreinte Forêt	14	516	3588 %
ColomBIOdiversidad	10 583	9 748	- 8%
Sensibilisation : événements divers	1 216	93	- 92 %
Total ENVOL VERT - Sensibilisation	11 813	10 358	- 12 %
Prestations	7 989	4 447	- 44 %
Total ENVOL VERT - Prestation	7 989	4 447	- 44 %
Administration	19 075	23 646	24 %
Communication	2 016	491	- 76 %
Marketing donateur (individu)	1 257	1 222	- 3 %
Collecte de fonds et prospection (entreprises)	19 446	20 334	5 %
RH formation	2 436	2 999	23 %
Total ENVOL VERT - Fonctionnement	44 229	48 692	10 %
Total ENVOL VERT	104 670	116 597	11 %

Recettes

Ressources en €	2017	2018	Évolution
Dons particuliers	10 070	11 830	-
Adhésion	400	500	-
Ressources collectées auprès du public	10 470	12 331	17 %
Dons sociétés et organisations	67 049	69 271	-
Contributions organisations publiques	19 662	18 560	-
Subventions	86 711	87 831	- 1 %
Ventes / Prestations de service	4 463	19 702	-
Production vendue	4 463	19 702	382 %
Revenu Financier	15	-	-
Contributions financières ENVOL VERT	101 659	119 864	18 %
Bénévoles	15 5761	211 875	37 %
Dons en natures	24 655	61 899	117 %
Prestations de services	55 835	9 567	- 49 %
Contributions volontaires ENVOL VERT	236 251	283 341	44 %
Total contributions ENVOL VERT	337 910	403 205	52 %

Dépenses par projet - Actions Terrain





Responsable Indicateurs
Michael Troquet

Indicateurs

Environnementale

Indicateurs	Unité	2018	2017	2016	2015
Nombres de plants en pépinières	Nb de plants	→ 25 521	26 572	33 824	7 040
Nombre d'arbres plantés	Nb d'arbres	→ 17 078	28 535	21 832	9 367
Nombre d'hectares replantés avec des espèces natives	Ha	→ 151,2	212,7	215,3	21,5
Nombre d'études ou diagnostics réalisés	Nb d'études	→ 6	9	8	5
Nombre d'infrastructures écologiques ou de rénovation réalisées	Ha	→ 32	29	27	17

Sociétale

Nombre de familles d'agriculteurs bénéficiaires	Nb de familles	→ 333	277	269	235
Dont Nb de femmes	Nb de femmes	→ 132	117	101	-
Dont Nb d'hommes	Nb d'hommes	→ 201	182	188	-
Nombre de personnes formées	Nb de personnes	→ 411	441	433	231
Dont Nb de personnes : femmes	Nb de femmes	→ 196	-	-	-
Dont Nb de personnes : hommes	Nb d'hommes	→ 215	-	-	-
Nombre de formations réalisées et échanges entre projets	Nb de formations	→ 58	58	36	16
Dont Nb de formations dispensées par des femmes	Nb de formations	→ 45	-	-	-
Dont Nb de formations dispensées par des hommes	Nb de formations	→ 49	-	-	-
Activité économique créée	€	→ 7 945	7 265	5 578	1 845
Nombre de participations à des ferias, marchés paysans	Nb de formations	→ 29	25	8	-

Sociale

Nombre de bénévoles actifs & volontaires de terrain	Nb de personnes	→ 113	96	82	71
Sexe des bénévoles & volontaires de terrain : Femmes	%	→ 67	70	67	71,2
Sexe des bénévoles & volontaires de terrain : Hommes	%	→ 33	30	33	28,8
Nombre de collaborateurs fixes (dont VSI)	Nb de personnes	→ 6	2	2	1
Durée de l'investissement (nombre d'heures total effectué)	Heure	→ 25 689	17 847	16 715	13 671
Dont total Volontaires de terrain	Heure	→ 20 523	13 247	12 223	6 925
Dont Volontaires de terrain femmes	Heure	→ 13 029	-	-	-
Dont Volontaires de terrain hommes	Heure	→ 7 494	-	-	-
Dont total Bénévoles	Heure	→ 5 346	4 600	4 492	6 746
Dont Bénévoles femmes	Heure	→ 4 123	-	-	-
Dont Bénévoles hommes	Heure	→ 1 223	-	-	-
Durée moyenne de l'investissement (nb d'heures moyen par bénévole)	Heure	→ 229	194	203,8	192,5
Dont total Volontaires de terrain	Heure	→ 733	552	555,6	577,1
Dont total Bénévoles	Heure	→ 63	64	74,9	114,3
Nombre de bénévoles ayant participé à des formations internes ou externes	Nb de personnes	→ 15	45	3	35
Dont Bénévoles femmes	Nb de personnes	→ 9	-	-	-
Dont Bénévoles hommes	Nb de personnes	→ 6	-	-	-
Nombre de formations délivrées aux bénévoles	Nb de formations	→ 3	3	3	6
% du budget consacré à la formation	%	→ 3	15	7,6	6,1
Turn over des bénévoles (Nb de bénévoles sortis / Nb de bénévoles actifs)	%	→ 13	19	21	35,6
Nombre d'équivalent temps plein de bénévolat et volontariat	ETP	→ 14,21	11,11	10,40	8,51
Dont ETP femmes	ETP	→ 9,42	-	-	-
Dont ETP hommes	ETP	→ 4,79	-	-	-

Communication

Indicateurs	Unité	2018	2017	2016	2015
Nombre de visiteurs uniques sur le site internet institutionnel	Nb de personnes	→ 94 322	70 436	60 656	102 453
Nombre de visites sur le site internet institutionnel	Nb de personnes	→ 104 802	87 737	75 733	117 732
Réseaux sociaux : nombres de vues	Nb de vues	→ 130 068	1 615	8 962	2 851
Réseaux sociaux : nombres de suiveurs	Nb de personnes	→ 16 112	14 374	11 699	8 868
Nombre d'articles de presse parus	Nb d'articles	→ 145	40	38	70

Sensibilisation

Campagnes de sensibilisation sur les forêts	Nb de campagnes	→ 2	2	5	4
Nombre d'actions de sensibilisation et d'éducation sur le terrain	Nb d'actions	→ 35	28	16	16
Nombre de personnes sensibilisés sur le terrain	Nb de personnes	→ 904	303	171	441
Pétitions	Nb de pétitions	→ 1	0	0	1
Signatures de pétitions	Nb de signatures	→ 175 500	0	0	950
Nombre de questionnaires réalisés sur l'empreinte forêt	Nb de questionnaires	→ 54 000	2 231	4 364	3 847
Nombre d'évènements de sensibilisation (conférences, salons, tables rondes et réunions de parties prenantes)	Nb d'évènements	→ 48	54	40	48
Nombre de personnes touchées directement par les événements et campagnes	Nb de personnes	→ 377 816	202 742	66 695	65 052

Politique et partenariats

Nombre de projets soutenus par Envol Vert	Nb de projets	→ 7	6	6	6
Nombre de mécènes	Nb de mécènes	→ 24	25	24	22
Nouveaux mécènes parmi les mécènes	Nb de mécènes	→ 8	5	6	8
Nombre de partenaires en France et sur le terrain	Nb de partenaires	→ 43	28	19	23

Économie et gouvernance

Total des ressources économiques	Euros	→ 113 034	98 228	69 172	66 497
Nombre de membres	Nb de personnes	→ 24	45	29	28
Dont membres femmes	Nb de personnes	→ 17	-	-	-
Dont membres hommes	Nb de personnes	→ 7	-	-	-
Nombre d'administrateurs	Nb de personnes	→ 7	7	9	7
Dont administrateurs femmes	Nb de personnes	→ 4	-	-	-
Dont administrateurs hommes	Nb de personnes	→ 3	-	-	-
Nombre de donateurs	Nb de donateurs	→ 125	100	97	72
Nombre de nouveaux donateurs	Nb de donateurs	→ 87	53	68	36
Nombre de donateurs réguliers	Nb de donateurs	→ 29	15	18	18



Envol Vert vous propose de plus des infographies pour rendre compte de la valeur ajoutée des projets qu'elle soutient.

Chacun de ces indices est détaillé sous forme de boussole avec :

- Plusieurs dimensions exprimées par un indice (sur 1) et illustrées sous formes de radars
- Chaque dimension composée de 2 ou 3 indicateurs exprimés sous forme de couleurs avec 3 niveaux d'indice :

● Élevé ● Moyen ● Faible

Ces infographies rendent ainsi compte de la capacité d'Envol Vert à contribuer à enrayer la déforestation tout en enrichissant la qualité de vie des populations bénéficiaires des projets qu'elle soutient.

Vous pouvez les retrouver dans les parties dédiées à nos projets, notre équipe et nos partenaires.

La forêt nous rend service, rendons-le lui !



Réalisation

Direction de publication

Daisy Tarrier

Coordinatrices de rédaction

Marie Fortier

Marion Ficher

Secrétaire de rédaction

Laurent Pointier

Rédacteurs

Axel Boyon

Boris Patentreger

Camille Bélurier

Charlène Lainé

Claire Delaveau

Claire Meyrignac

Daisy Tarrier

Justine Dalimcourt

Marie Fortier

Mélanie Correia Antunes

Michael Troquet

Olivier Guichardon

Sarah Wolf

Solène Mathieu

Conception graphique

Marion Desvilettes

Réalisation

Envol Vert - Association loi 1901

44bis rue de Montreuil

75011 Paris

Contacts

Coordination Envol Vert

coordination@envol-vert.org

Direction des ressources humaines

drh@envol-vert.org

Responsable des partenariats

a.boyon@envol-vert.org

Suivez-nous !

envol-vert.org

www.empreinte-foret.org

www.youtube.com/user/EnvolVert

www.facebook.com/EnvolVert

<https://twitter.com/Envolvert>