


Bulletin d'actualité




NICARAGUA : NOUVEAU PROJET DE GESTION DURABLE ET DE LUTTE CONTRE LA DÉFORESTATION. P.2



ACTUS

6000 NOUVEAUX ARBRES PLANTÉS
P. 3



INTERVIEW

ON NOUS PARLE DU DIAGNOSTIC ENVIRONNEMENTAL
P. 4



FORÊT EN DANGER

QUAND LE CUIR TANNE LA FORÊT !
P. 6



PHOTO : D. TARRIER



PHOTO : B.PATENTREGER

PROJET

LE SYLVOPASTORALISME : UNE GESTION FORESTIÈRE DURABLE, BONNE ALTERNA- TIVE À LA DÉFORESTATION AU NICARAGUA.

En partenariat avec la **Fondation Del Rio** et l'**Association de Tourisme Durable de Bartola**, le projet sylvopastoralisme vise à diminuer de moitié la surface consacrée au pâturage sans impacter le nombre de têtes de bovins. Ce mode de gestion durable permet la combinaison, sur un même espace, des activités sylvicoles et pastorales. Les bovins pâturent en forêt en profitant des ressources fourragères situées sous les arbres tandis que les éclaircies sylvicoles aident à la mise en valeur des arbres. Les bénéfices de cette gestion sont nombreux : réduction de

l'utilisation de fertilisants chimiques, offre de fourrage tout au long de l'année, augmentation de la charge animale, impact positif sur la biodiversité... Le projet a lieu au Sud du Nicaragua, à la frontière du Costa Rica et de la réserve Indio Maiz. Cette réserve grande de 3 200 km², borde le fleuve de San Juan et abrite plus de 400 espèces d'oiseaux, 200 espèces de reptiles ... C'est au sein de la communauté de Bartola, située dans la zone d'amortissement de la réserve que ce projet va être réalisé. La communauté souhaite participer activement à la mise en place de sylvopastoralisme au sein de 10 propriétés. L'arrivée à Sabalo le 12 août de Melany, 22 ans, étudiante en agronomie et nouvelle volontaire, va donner un nouvel élan au projet. L'objectif final est de replanter 7 000 arbres et d'accompagner les familles à gérer le sylvopastoralisme. Avec comme principaux objectifs la collecte de graines et la construction de pépinières, la première étape de sa mission va consister à un travail d'étude et de terrain sur le contexte de la zone, afin d'établir un diagnostic sur l'élevage au sein de la communauté.

En savoir plus sur le projet



PHOTO : FUNDACION EL RIO



PHOTO : D. TARRIER

ACTUS

POUR ENVOL VERT, IL FAUT PLANTER SANS SE PLANTER !

PLUS DE 6 000 ARBRES PLANTÉS EN 2013 : UN ESSOR DES PLANTATIONS POUR PRÉSERVER LA BIODIVERSITÉ ET MAINTENIR LE COUVERT FORESTIER.

En ce début d'année, il n'a pas juste été question de planter 3 000 arbres au Pérou et 3 000 en Colombie. En effet, au Pérou, c'est avec des espèces natives de la région comme l'Acajou, le Cèdre ou la Capirona, qui avaient presque disparues de la zone, que 30 hectares ont été plantés avec notre partenaire AGEDRUS. En choisissant avec l'aide d'un agronome les arbres qu'ils veulent planter en fonction du sol et de l'altitude où est située leur ferme, les agriculteurs sont réellement acteurs.



PHOTO : A.GALICHET



PHOTO : A.GALICHET



PHOTO : A.GALICHET

30 agriculteurs sont ainsi venus récupérer 100 plants pour le reboisement d'un hectare chacun. En Colombie, avec notre partenaire la Fondation Nativa il a aussi été planté 3 000 plants mais de Noyer Maya de la Sierra Nevada sur les rives du fleuve Rio Ancho, et ce afin d'éviter son assèchement en maintenant un fort couvert forestier. Cela permet également de renforcer sur le long terme la sécurité alimentaire de la région grâce aux noix à forte valeur nutritionnelle. Avec ces nouveaux plants, le tapis terrestre de la Sierra Nevada pourra de nouveau avoir un lien avec l'océan grâce au Noyer Maya qui lui fournit de la nourriture depuis les réserves forestières de la Sierra jusqu'à l'embouchure du fleuve.



www.yutilis.fr



NOUVEAUX PARTENAIRES

Envol Vert souhaite la bienvenue aux deux nouveaux partenaires financiers qui nous ont rejoints cette année. Sodexo, qui soutient le projet "Ecotourisme en Amazonie" à travers le Challenge "Save the trees". Et Yutilis, une plateforme d'achat solidaire entre particuliers où les vendeurs reversent une partie du prix de vente à des associations telles qu'Envol Vert. **Achetez ou vendez vos objets en soutenant Envol Vert et limitez le gaspillage !**

INTERVIEW

FELICIANO TUANAMA, ACTEUR DU PROJET ECO-TOURISME EN AMAZONIE, PRÉSIDENT DE L'ASSOCIATION DE PROTECTION DE LA FAUNE ET DE LA FLORE DU PÉROU FAIT UN POINT SUR LE DIAGNOSTIC ENVIRONNEMENTAL.



PHOTO : L. DURANT



PHOTO : APFF

Pourquoi avoir lancé un diagnostic environnemental ?

Aucune étude n'avait été réalisée sur la zone. Ce travail, rendu possible grâce à notre partenaire SODEXO, était nécessaire pour mieux comprendre la géologie du lieu, ses richesses et ses fragilités. Il a permis de se rendre compte de la pollution d'un cours d'eau, de la récupération de la végétation et des actions de conservation que nous devons mener pour le développement harmonieux de la biodiversité.

Etes-vous satisfait du résultat ?

Pour être honnête, au début c'était difficile à croire. Mais maintenant que nous avons les documents, je me rends bien compte de l'importance d'avoir cette étude. C'est un vrai cadeau car il va servir au bien-être de tous, de la communauté et des institutions.

De quelle manière ce diagnostic va profiter à votre association ?

Il nous renforce et donne plus de légitimité à notre association. Nous profitons encore de peu de retombées économiques. Pendant toutes ces années nous en avons souffert. Ce genre d'initiative nous remotive et nous donne envie d'aller plus loin. C'est une opportunité formidable !

Quelle sera la prochaine étape ?

La mise en place du plan d'action, chaque année pouvoir développer les activités, petit à petit. Ce diagnostic est une arme qui nous permet de penser qu'un futur est possible, de ne pas penser qu'à soi mais au bien-être de toute la communauté.

En savoir plus sur le projet



PHOTO : MARIANA ROEDER



PHOTO : D. TARRIER

SENSIBILISATION

UN SÉMINAIRE ENVOL VERT RICHE EN PROJETS ET INITIATIVES FORÊTS !

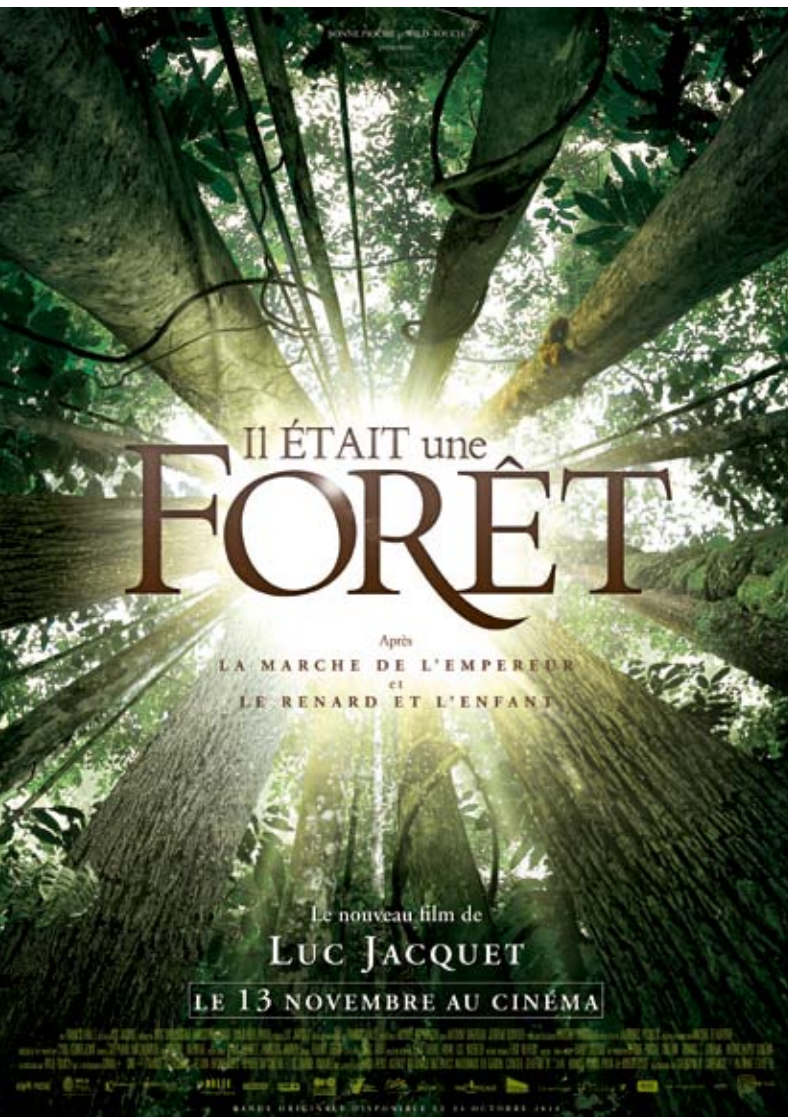
Du vendredi 7 au lundi 10 juin 2013, Envol Vert a organisé son second séminaire dans un cadre magnifique et ancré dans l'histoire de France, le château de Sepmes en Touraine. Dans un esprit chaleureux et engagé, ce sont 17 fondateurs, membres, stagiaires et bénévoles, qui se sont réunis pour échanger ensemble sur les projets, initiatives et ambitions d'Envol Vert. Avec un programme marqué par une formation et des ateliers, des réflexions constructives face aux enjeux d'Envol Vert ont permis d'avancer sur les différents projets et campagnes en cours. Le séminaire fut l'occasion pour les participants de partager un moment de convivialité. Envol Vert remercie les bénévoles pour leur implication, qui conditionne la réussite de ses projets.



PHOTO : L.DURANT



CE N'EST PAS AUSSI SIMPLE DE RECONSTRUIRE UNE FORÊT
 Aidez-nous à préserver la biodiversité
 vos dons sur envol-vert.org

"Ce n'est pas aussi simple de reconstruire une forêt !"

Une forêt dévastée, au centre un arbre abattu. Notre réflexe face au choc : réassembler les morceaux. Mais, reconstruire une forêt n'est pas aussi simple que jouer aux Legos. Avec cette campagne Envol Vert entend attirer l'attention du public sur la destruction des forêts. Toutes les 2 secondes, l'équivalent de la taille d'un terrain de football en forêt est rasé ! Un arbre met 10, 50, 100 ans parfois pour s'élever ! La meilleure action de préservation, c'est d'éviter la déforestation. Merci à Publicis Conseil qui a gracieusement imaginé cette campagne nommée "Tree in pieces".

Au cinéma : "Il était une forêt"

Le 13 novembre, Luc Jacquet nous convie à un voyage extraordinaire au plus profond de la forêt tropicale. Sa rencontre avec le botaniste Francis Hallé a donné naissance à ce film patrimoine sur les forêts tropicales primaires. Parce que l'on protège mieux ce que l'on aime, la sortie d' "**Il était une forêt**" est l'occasion pour **Wild-Touch**, l'association de Luc Jacquet, de sensibiliser le public à la forêt grâce à des opérations artistiques et pédagogiques.



Photo : Y.MACHEREZ

FORET EN DANGER

LE CUIR TANNE LA FORÊT !

Souvent pointées du doigt, l'huile de palme et le soja ne sont pas les seules causes de déforestation. En effet, l'élevage bovin est responsable de 65% de la déforestation en Amérique du Sud et est la principale menace qui pèse sur la plus grande forêt tropicale du monde : l'Amazonie.

Un **rapport** réalisé par Envol Vert montre qu'1 paire de chaussure en cuir sur 7 vendue en France serait issue de cette déforestation. Envol Vert a choisi d'alerter sur cette réalité pendant les soldes en lançant une **pétition** sur Change.org, et en demandant à Eram, leader de la chaussure en France, de fournir des garanties environnementales sur l'origine de son cuir.



Cette pétition, accompagnée d'un clip vidéo illustrant les liens entre chaussures et déforestation, a engendré une forte mobilisation : **26 000 signatures**, l'envoi d'un millier de messages sur les pages Facebook d'Eram et de Gemo, marque leader du groupe Eram, l'organisation d'une flash mob' le dernier jour des soldes devant une boutique Eram à Paris et des dizaines de retombées presse dans les médias les plus prestigieux. Le succès de la campagne fut couronné par l'organisation d'une conférence de presse où le groupe Eram s'est engagé à n'utiliser que du cuir zéro déforestation d'ici 2015. Envol Vert restera attentif aux avancées d'Eram, et travaille à sensibiliser l'ensemble du secteur du cuir en France sur les conséquences de l'usage du cuir dans nos chaussures, et d'obtenir la mise en place d'une traçabilité sur cette filière.

Lire le rapport "Le cuir tanne la forêt"



PHOTO : L.DURANT

Victoire de 27 000 citoyens et d'Envol Vert sur Change.org

Eram s'engage !



Zéro cuir issu de la déforestation amazonienne d'ici 2015

POILS OU PLUMES ? L'ARA VERT

L'Ara vert, qui mesure en moyenne 46 cm, est très coloré. Cet oiseau sédentaire et arboricole, endémique d'Amérique centrale et latine (très répandu au Panama, Colombie, Venezuela, Brésil, nord de la Bolivie), peuple les forêts tropicales et les forêts-galeries longeant les fleuves. Il vit en couple ou en petits groupes. Son nom latin Ara Severus vient de son comportement parfois agressif à la puberté. Reconnu pour son rôle de disséminateur de graines, il est sensiblement menacé au Nicaragua. Capturé pour en faire un animal domestique, il souffre également de la coupe massive de l'amandier des montagnes dont il a besoin pour faire son nid et qui représente 80% de son alimentation. C'est pourquoi Envol Vert a décidé de soutenir un projet visant à inciter la population de la région du Rio San Juan à protéger les nids d'aras verts et leur arbre emblématique.



PHOTO : FUNDACION DEL RIO



PHOTO : ALINE TERNAY

ET SI J'Y ALLAIS ?

**Volontaire au Pérou, Aline Ternay, 25 ans.
Ma mission : accompagner la gestion du projet
Ecotourisme.**

"Avec un master 2 Management de projets humanitaires et développement culturel en poche, j'ai toujours cherché à rattacher ma formation au tourisme durable. Sujet d'étude de mon mémoire, la question me passionne. C'est pourquoi je peux vous dire qu'ici sur le terrain, pouvoir mettre mes compétences au profit d'une petite association péruvienne qui a besoin des revenus d'un tourisme durablement géré pour vivre, c'est un rêve qui se réalise. D'autant plus que la mission est super intéressante : je suis en charge du suivi du diagnostic environnemental et de la mise en place des actions sur le terrain, je me déplace chez les institutionnels et associations. J'analyse les difficultés, propose des solutions. Enfin je participe à la rédaction et au suivi d'un appel à projet de la région. En bref, je reçois un très bon accueil et passe un séjour formidable et utile !"

En savoir plus sur le projet



PHOTO : D. TARRIER



PHOTOS : A. RIGO

AIDEZ-NOUS ! ENGAGEZ-VOUS !

- **Faites un don** sur www.envol-vert.org, devenez membres, parlez-en autour de vous.
- **Chacun son réseau social** : que vous soyez [Facebook](#), [Twitter](#) ou [Google+](#), pas d'excuse nous y sommes, alors rejoignez-nous !
- Abonnez-vous à nos chaînes : **You Tube** près de 15000 personnes ont déjà visionné nos films et de nouvelles vidéos sont régulièrement postées.
- **Suivez nos coups de cœurs**, nos reportages, nos rêves à travers notre [blog Youphil](#), le média des solidarités.
- En France ou sur le terrain, si vous avez envie de **nous aider comme bénévole**, n'hésitez pas à vous faire connaître, nous cherchons souvent des appuis.



www.envol-vert.org

Direction de publication : Daisy Tarrier

Coordination : Aichatou Diallo & Marine Michault

Rédacteurs : Aichatou Diallo, Aline Ternay, Bérengère Février, Emma Luche, Morgane Lebastard, Melany Stainmesse, Boris Patentreger.

Conception graphique : **Studio Gaïa**

Contacts :

Daisy Tarrier, présidente-fondatrice : dtarrier@envol-vert.org

Boris Patentreger, membre fondateur :

bpatentreger@envol-vert.org



PHOTOS : L. DURANT